

Dokumentacja Administratora

Document Manager XP

Wersja 1.2.2.33



Spis treści

Spis treści.....	2
Wymagania techniczne.....	3
1.1 Wymagania aplikacji klienckich	3
1.2 Wymagania serwera SQL	3
2.1 Instalacja bazy danych Microsoft SQL Server 2005 Express Edition	7
Instalacja bazy danych Microsoft SQL Server 2005 Express Edition	7
Instalacja Microsoft SQL Management Studio Express	13
2.2 Instalacja programu	15
Konfiguracja	16
3.1 Konfiguracja bazy Microsoft SQL Server 2005 Express Edition	16
Włączenie serwera SQL Server (SQLEXPRES)	16
Włączenie serwera SQL Server Browser	17
3.2 Konfiguracja usług sieciowych	18
3.3 Konfiguracja komunikacji z bazą	19
Pierwsze uruchomienie	19
Podłączenie użytkowników do bazy	24
Przykładowe podłączenie nowego użytkownika	24
Błędy konfiguracji	25
Panel Administracyjny	28
4.1 Grupy użytkowników	29
Dodawanie nowej grupy użytkowników	35
Edycja grupy użytkowników	35
Dodanie nowego użytkownika	35
Usuwanie grup użytkowników bądź pojedynczych użytkowników	35
Wysyłanie wiadomości do grupy użytkowników	36
Wysyłanie wiadomości do użytkownika	38
4.2 Użytkownicy zalogowani do bazy	39
4.3 Typy i statusy dokumentów	40
Definiowanie nowego typu	42
Usuń typ dokumentów	42
4.4 Kopie zapasowe danych	43
Utwórz nową kopię zapasową	43
Przywróć dane z kopii	45
Przywracanie bazy z pliku	46
4.5 Czytanie struktury katalogów	48
Importuj katalogi dokumentów	48
4.6 Bazy danych dla dokumentów	51
Dodaj nową bazę	51
Usuń puste bazy danych – defragmentuj	52
4.7 Definicja kodów rejestracyjnych	53
Nowy typ	53
Usuń typ	54
Nowy status	54
Usuń status	54
Spis rysunków	56

Wymagania techniczne

Program Dokument Manager XP jest aplikacją przeznaczoną do Zarządzania Dokumentami i Przepływem Informacji. Baza danych programu zawierająca pliki dokumentów umieszczona jest na serwerze, z którym połączone są stanowiska komputerowe wszystkich użytkowników posiadających zainstalowaną aplikację „Edisoft”. Dlatego też celem zapewnienia poprawnej pracy na platformie należy przygotować Server baz danych np. SQL Server 2005 Express Edition.

1.1 Wymagania aplikacji klienckich

Wymagania minimalne:

System operacyjny: Microsoft Windows NT 3.1
Procesor: 100 MHz z rodziny Intel lub AMD
Pamięć operacyjna: 64 MB RAM
Dysk: 10 MB wolnego miejsca na instalację programu
CD-ROM: Tylko w przypadku instalacji programu z CD

Wymagania zalecane:

System operacyjny: Microsoft Windows XP Professional
Procesor: 2 GHz z rodziny Intel lub AMD lub większy
Pamięć operacyjna: 256 MB RAM lub więcej
Dysk: 100 MB wolnego miejsca
CD-ROM: Tylko w przypadku instalacji programu z CD

Dodatkowe oprogramowanie:

Instalacja Adobe Acrobat Reader wymagana do odczytu Dokumentacji Użytkownika dostarczonej w formacie PDF wraz z programem.

1.2 Wymagania serwera SQL

Wymagania minimalne serwera Microsoft SQL Server 2000 Enterprise Edition i Standard Edition:

Procesor: 300 MHz z rodziny Intel lub AMD
System operacyjny: Windows Server 2003, Standard Edition
Windows Server 2003, Enterprise Edition
Windows Server 2003, Datacenter Edition
Windows 2000 Server
Windows 2000 Advanced Server
Windows 2000 Datacenter Server
Pamięć operacyjna: 128 MB RAM
Dysk: 250 MB dla typowej instalacji
CD-ROM: Tylko w przypadku instalacji programu z CD
Stacje klienckie: Windows NT Workstation 4.0
Windows 2000 Professional
Windows XP Professional
Windows XP Home Edition

Wymagania minimalne serwera Microsoft SQL Server 2000 Developer Edition i Workgroup Edition:

Procesor: 300 MHz z rodziny Intel lub AMD
System operacyjny: Windows Server 2003, Standard Edition
Windows Server 2003, Enterprise Edition
Windows Server 2003, Datacenter Edition
Windows 2000 Server
Windows 2000 Advanced Server
Windows 2000 Datacenter Server
Windows XP Professional
Windows XP Home Edition
Windows 2000 Professional
Pamięć operacyjna: 128 MB RAM
Dysk: 250 MB dla typowej instalacji
CD-ROM: Tylko w przypadku instalacji programu z CD
Stacje klienckie: Windows NT Workstation 4.0
Windows 2000 Professional
Windows XP Professional
Windows XP Home Edition

Wymagania minimalne serwera Microsoft SQL Server 2005 Enterprise Edition i Standard Edition

Procesor: 500 MHz z rodziny Intel lub AMD
System operacyjny: Windows Server 2003, Standard Edition
Windows Small Business Server 2003 Standard Edition
Windows 2000 Server
Windows 2000 Advanced Server
Windows 2000 Advanced Server
Windows XP SP2 lub nowszy
Pamięć operacyjna: 512 MB RAM
Dysk: 350 MB wolnego miejsca na dysku w wypadku pełnej instalacji
CD-ROM: Tylko w przypadku instalacji programu z CD
Stacje klienckie: Windows NT Workstation 4.0
Windows 2000 Professional
Windows XP Professional
Windows XP Home Edition

Wymagania minimalne serwera Microsoft SQL Server 2005 Workgroup Edition

Procesor: 500 MHz z rodziny Intel lub AMD
System operacyjny: Windows Server 2003, Standard Edition
Windows Small Business Server 2003 Standard Edition
Windows 2000 Server
Windows 2000 Advanced Server
Windows 2000 Advanced Server
Windows XP SP2 lub nowszy
Windows XP Professional
Windows XP Media Edition
Windows XP Tablet Edition
Windows 2000 Professional
Pamięć operacyjna: 512 MB RAM
Dysk: 350 MB wolnego miejsca na dysku w wypadku pełnej instalacji
CD-ROM: Tylko w przypadku instalacji programu z CD

Stacje klienckie: Windows NT Workstation 4.0
Windows 2000 Professional
Windows XP Professional
Windows XP Home Edition

Wymagania minimalne serwera Microsoft SQL Server 2005 Developer Edition

Procesor: 500 MHz z rodziny Intel lub AMD
System operacyjny: Windows Server 2003 Standard Edition
Windows Small Business Server 2003 Standard Edition
Windows Server 2003 Web Edition
Windows 2000 Server
Windows 2000 Advanced Server
Windows 2000 Advanced Server
Windows 2000 Professional
Windows XP SP2 lub nowszy
Windows XP Professional
Windows XP Media Edition
Windows XP Tablet Edition
Windows Home Edition
Pamięć operacyjna: 512 MB RAM
Dysk: 350 MB wolnego miejsca na dysku w wypadku pełnej instalacji
CD-ROM: Tylko w przypadku instalacji programu z CD
Stacje klienckie: Windows NT Workstation 4.0
Windows 2000 Professional
Windows XP Professional
Windows XP Home Edition

Wymagania minimalne serwera Microsoft SQL Server 2005 Express Edition

Procesor: 500 MHz z rodziny Intel lub AMD
System operacyjny: Windows Server 2003 Standard Edition
Windows Small Business Server 2003 Standard Edition
Windows Server 2003 Web Edition
Windows 2000 Server
Windows 2000 Advanced Server
Windows 2000 Advanced Server
Windows 2000 Professional
Windows XP SP2 lub nowszy
Windows XP Professional
Windows XP Media Edition
Windows XP Tablet Edition
Windows Home Edition
Pamięć operacyjna: 128 MB RAM (maksymalnie 1GB)
Dysk: 350 MB wolnego miejsca na dysku w wypadku pełnej instalacji
CD-ROM: Tylko w przypadku instalacji programu z CD
Stacje klienckie: Windows NT Workstation 4.0
Windows 2000 Professional
Windows XP Professional
Windows XP Home Edition

Minimalne i zalecane wymagania serwera powstają podczas analizy wdrożeń i zależą od:

- Wielkości bazy danych
- Ilości obsługiwanych baz danych
- Ilości obsługiwanych użytkowników
- Oczekiwań klienta na wydajność systemu

Instalacja bazy danych

Poprawna instalacja pozwala zwiększyć stabilności programu oraz zminimalizować ilość błędów aplikacji. Przykładową instalację serwera baz danych przedstawiamy na podstawie instalacji Microsoft SQL Server 2005 Express Edition.

2.1 Instalacja bazy danych Microsoft SQL Server 2005 Express Edition

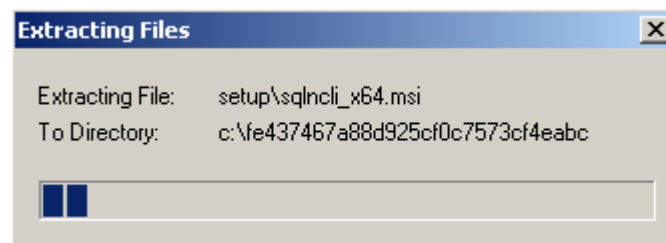
Instalacja bazy danych Microsoft SQL Server 2005 Express Edition

SQL Server 2005 Express Edition jest darmową, uproszczoną wersją serwera bazodanowego dedykowaną przede wszystkim tym, którzy nie wymagają zaawansowanych rozwiązań dostarczanych wraz z wyższymi edycjami. SQL Server 2005 Express obsługuje bazy danych o rozmiarze do 4 GB, pracuje na serwerach z jednym procesorem i maksymalnie 1 GB pamięci RAM. Jest przy tym pozbawiony zaawansowanych funkcji, takich jak Analysis Services, Reporting Services, Data Transformation Services czy Notification Services. Pomimo tego z powodzeniem sprostą on jednak wymaganiom użytkowników indywidualnych i większości małych firm. Co więcej, darmowe produkty Express można wykorzystywać także w celach komercyjnych.

Poniżej przedstawiam dokładną instalację serwera SQL na podstawie Microsoft SQL Server 2005 Express Edition:

1. Rozpakowanie pliku instalacyjnego (ang. Extracting File)

Instalator programu rozpakowuje plik instalacyjny.



Rysunek 1 Rozpakowanie pliku

2. Akceptacja warunków licencji (ang. End User License Agreement)

Po zapoznaniu się z warunkami licencji zatwierdzamy je zaznaczając: *I accept the licensing terms and conditions*

3. Konfiguracja komponentów (ang. Installing Prerequisites)

Instalator pozwala dostosować serwer SQL do wymagań użytkownika dzięki konfiguracji instalowanych komponentów.

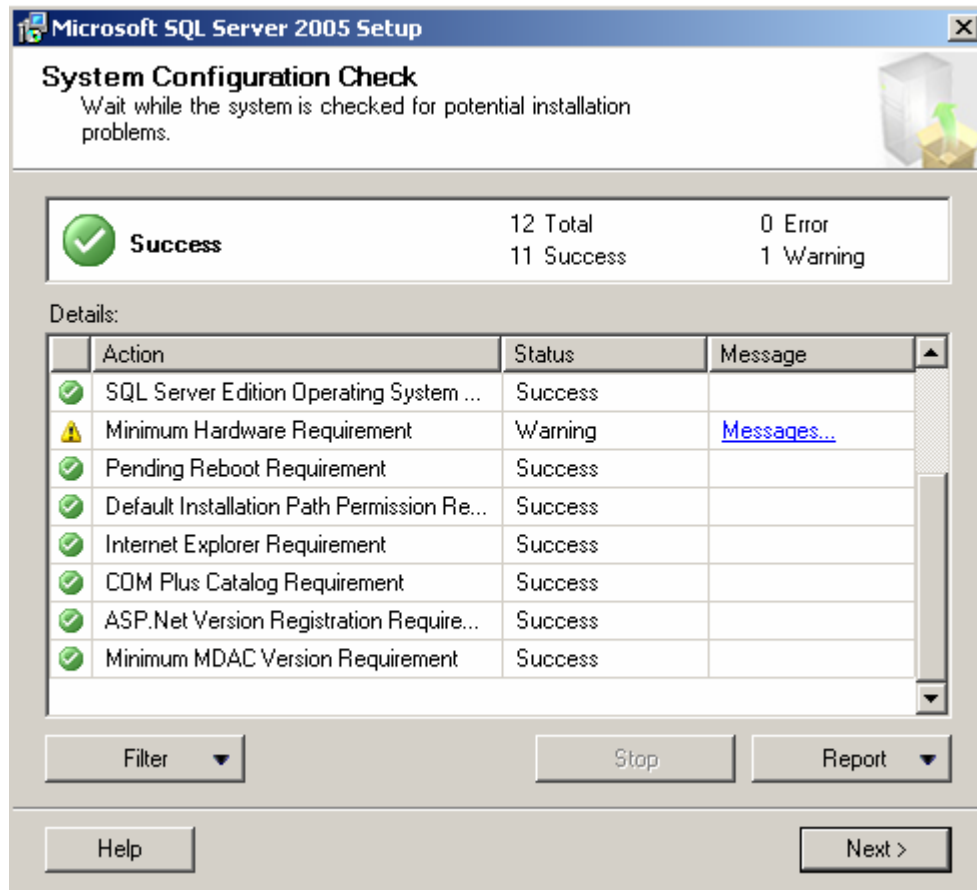
4. Konfiguracja serwera (ang. Installing Prerequisites)

Instalator przeprowadza konfigurację serwera.

5. Kontrola błędów konfiguracji (ang. System Configuration Check)

Konfigurator nie wykrył żadnych błędów i zakończył konfigurację sukcesem.

Ostrzeżenie które zwraca informuje o za niskich parametrach sprzętowych serwera nie spowoduje żadnych błędów, natomiast spowolni pracę systemu.



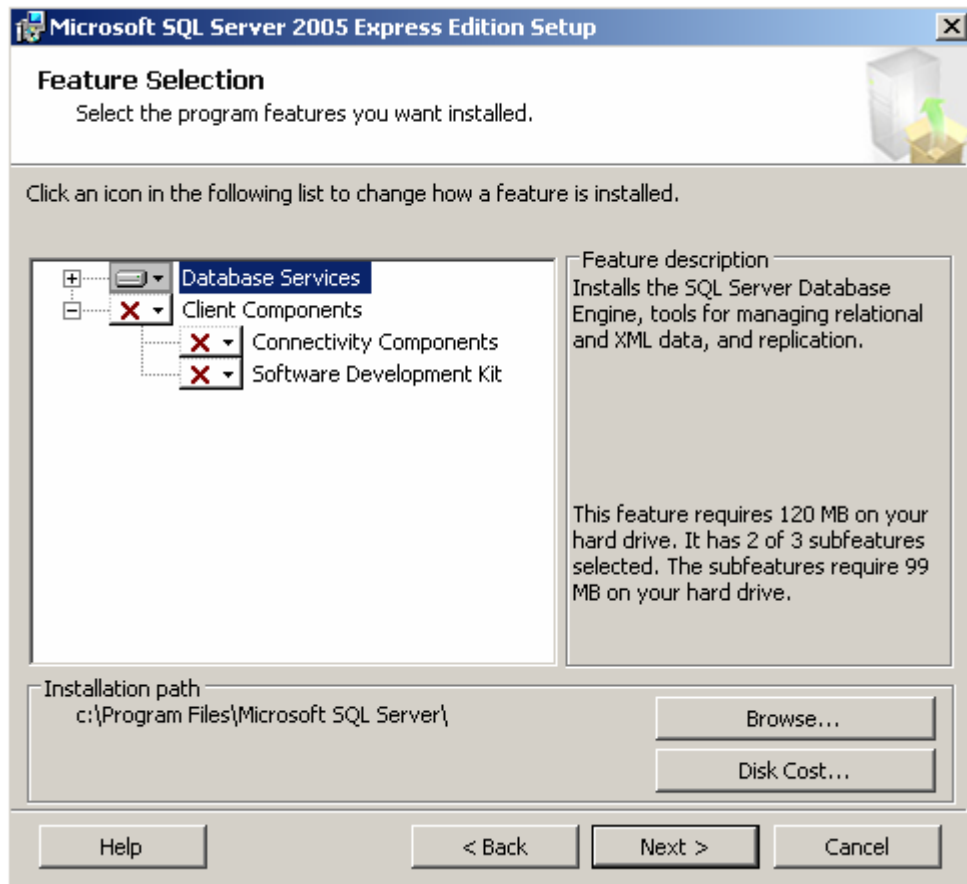
Rysunek 2 Konfiguracja zakończona sukcesem

6. Informacje o organizacji (ang. Registration Information)

Instalator prosi o podanie danych użytkownika aplikacji.

7. Wybór pakietu (ang. Feature Selection)

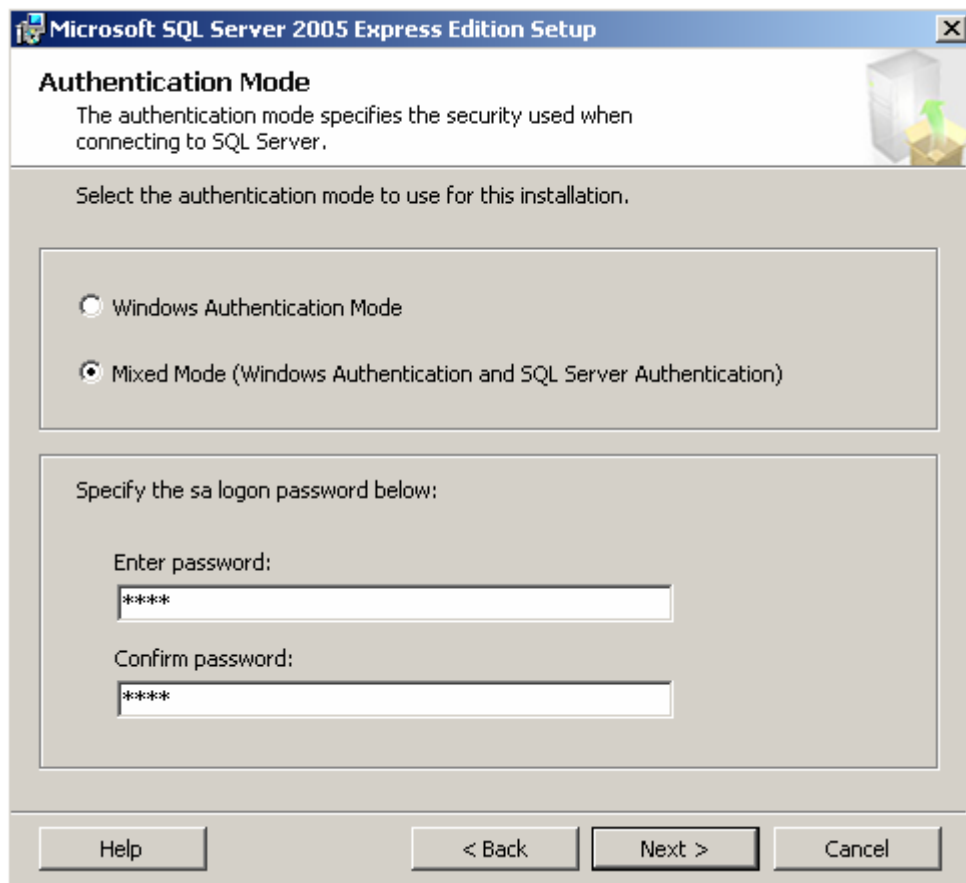
Instalator pozwala użytkownikowi aplikacji na wybór pakietów które mają być zainstalowane na serwerze. Jeżeli użytkownik nie dokona wyboru pakietu instalator zainstaluje domyślne.



Rysunek 3 Wybór pakietu

8. Uwierzytelnienie użytkownika (ang. Authentication Mode)

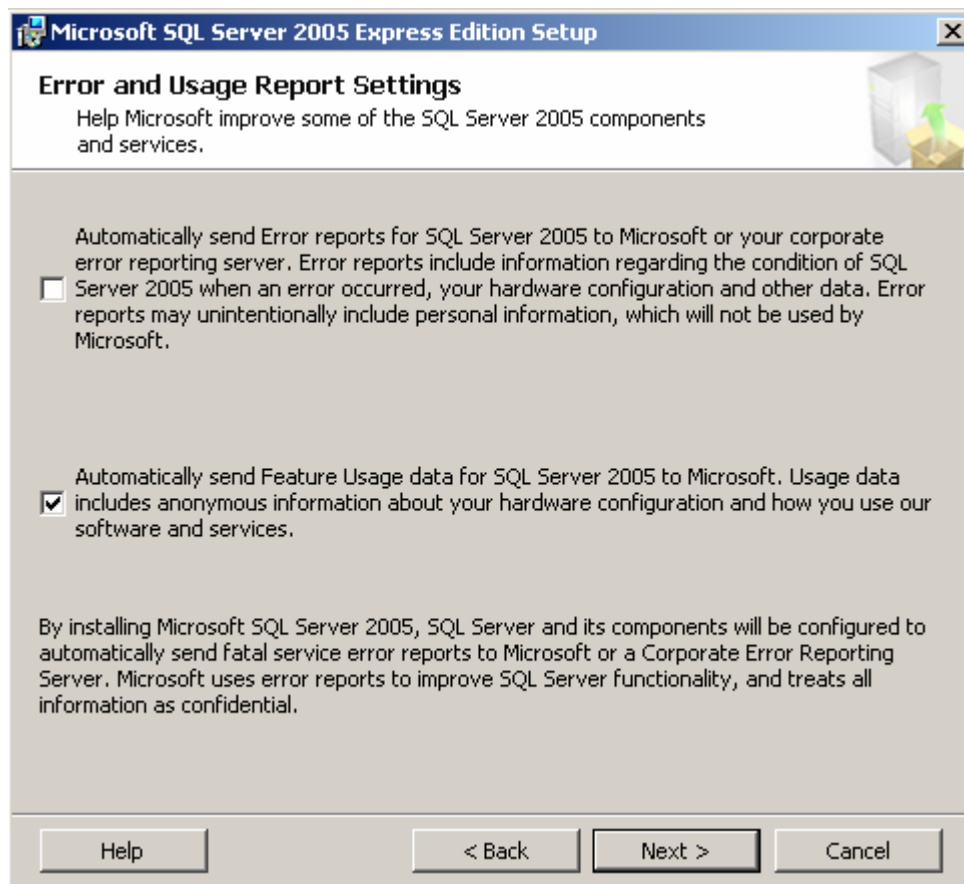
Microsoft SQL Server 2005 Express Edition pozwala na dwa sposoby uwierzytelniania użytkowników. Pierwszy sposób *Windows Authentication Mode* wykorzystuje użytkowników systemu Windows na którym instalowany jest serwer SQL. Natomiast drugi sposób *Mixed Mode* pozwala uwierzytelniać użytkowników Windows oraz użytkowników serwera SQL. Przy wyborze drugiego sposobu należy dodatkowo wprowadzić hasło domyślnego użytkownika serwera SQL.



Rysunek 4 Hasło identyfikacyjne

9. Wybór sposobu obsługi błędów (ang. Terror and Usage Report Setings)

Instalator pozwala wybrać sposób raportowania błędów. Pierwszy sposób pozwala przesyłać raporty krytycznych błędów oprogramowania, systemu i konfiguracji. Natomiast drugi sposób pozwala przesyłać błędy oraz wszystkie informacje odnośnie konfiguracji sprzętu i oprogramowania. Program pozwala wyłączyć usługę raportowania dzięki odznaczeniu powyższych sposobów obsługi raportów.



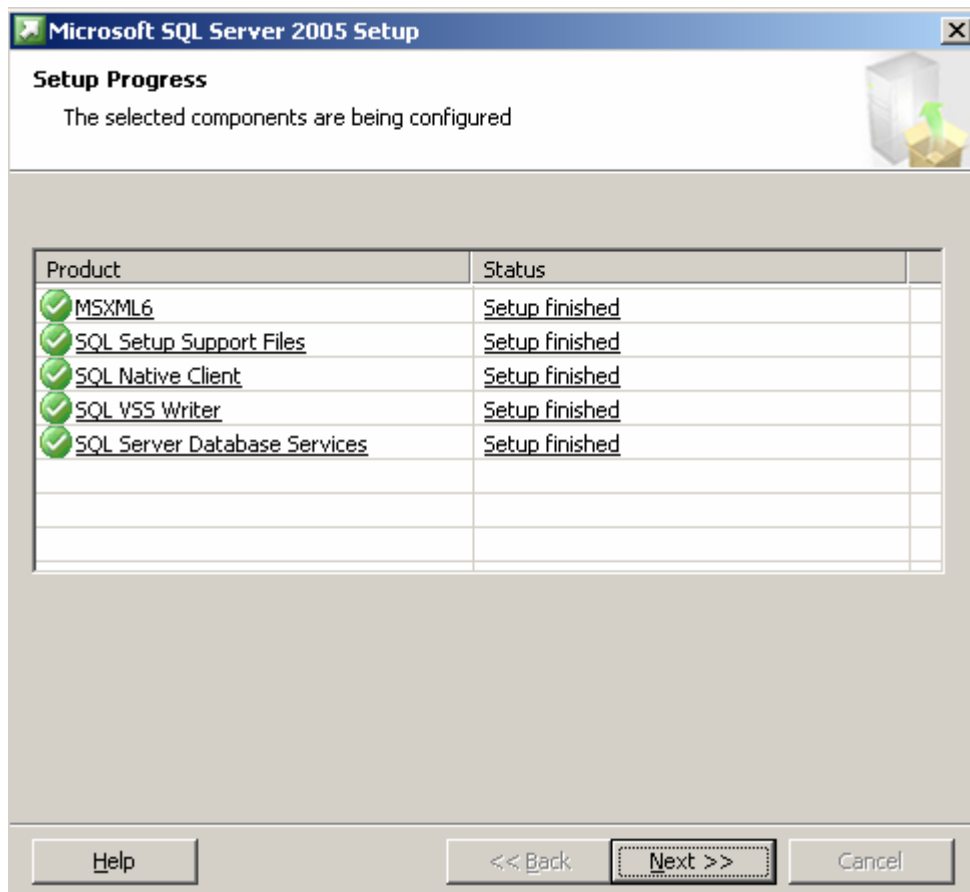
Rysunek 5 Raportowanie błędów

10. Instalacja bazy (ang. Ready to install SQL Server Database Services)

Instalator rozpoczyna instalację bazy SQL.

11. Instalacja pakietów (ang. Setup Progress)

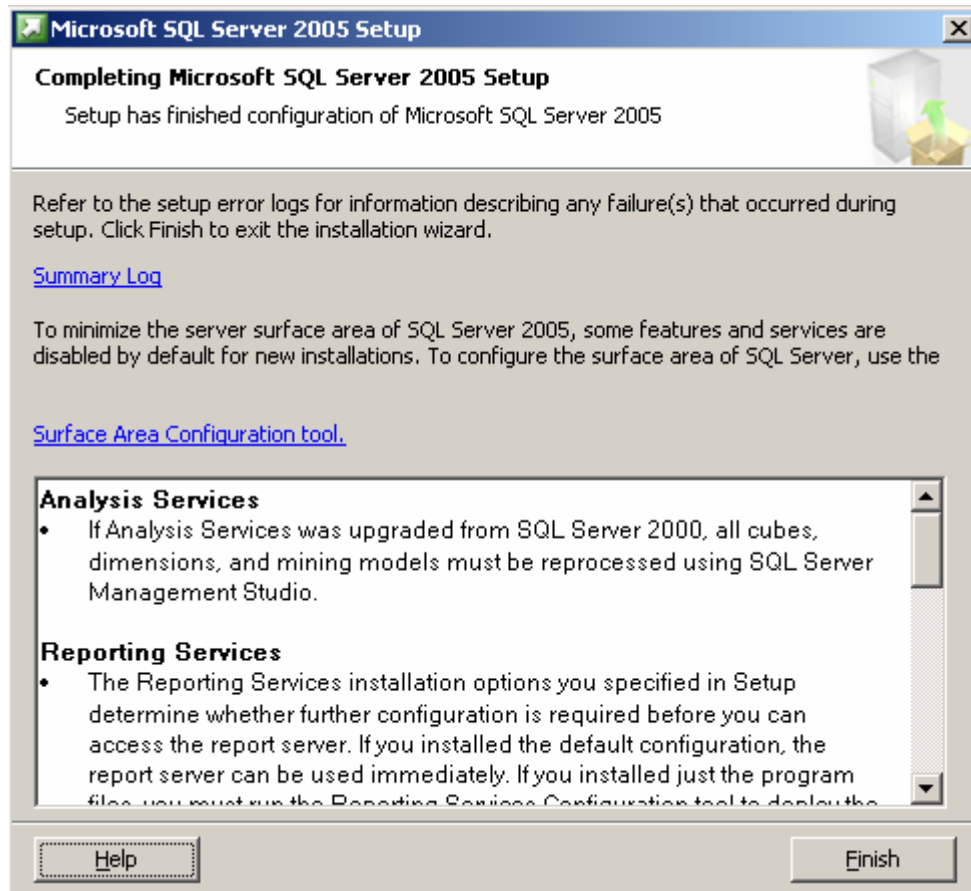
Instalator instaluje pakiety.



Rysunek 6 Instalacja pakietów zakończona pomyślnie

- Zakończenie instalacji (ang. Completing Microsoft SQL Server 2005 Setup)

Instalator wyświetla raport z przeprowadzonej instalacji.



Rysunek 7 Zakończenie instalacji

Instalacja Microsoft SQL Management Studio Express

Management Studio Express jest bezpłatnym dodatkiem do serwera SQL Server 2005 Express, który stanowi graficzną alternatywę dla wbudowanych narzędzi konfiguracyjnych. Umożliwia on wygodne i przejrzyste zarządzanie bazami danych, a w szczególności ich tworzenie, modyfikację przechowywanych obiektów, wykonywanie zapytań oraz kopii zapasowych. Instalacja Microsoft SQL Management Studio Express nie jest wymagana. Document Manager XP będzie w pełni działającym programem bez tego narzędzia. Zaleca się jednak instalację Microsoft SQL Management Studio Express ponieważ wspomaga zarządzanie serwerem.

Poniżej przedstawiam dokładną instalację narzędzia Microsoft SQL Management Studio Express:

1. Akceptacja warunków licencji (ang. License Agreement)

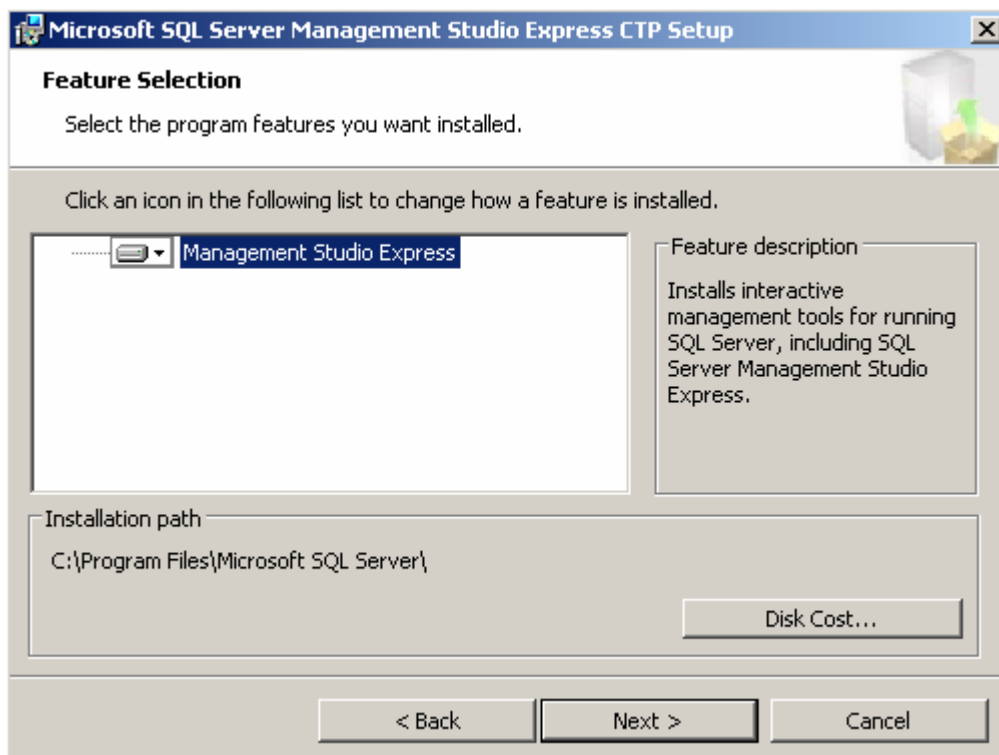
Po zapoznaniu się z warunkami licencji zatwierdzamy je zaznaczając *I accept the terms in the license agreement*

2. Informacje o organizacji (ang. Registration Information)

Instalator prosi o podanie danych użytkownika aplikacji.

3. Wybór pakietu instalacji (ang. Feature Selection)

Instalator pozwala użytkownikowi aplikacji na wybór pakietów które mają być zainstalowane na serwerze. Jeżeli użytkownik nie dokona wyboru pakietu instalator zainstaluje domyślne.



Rysunek 8 Wybór pakietu

4. Instalacja programu (ang. Ready to Install the Program)

Instalator instaluje pakiety.

5. Instalacja zakończona pomyślnie (ang. Completing the Microsoft SQL Server Management Studio Express Setup)

Instalator wyświetla informacje o przeprowadzonej instalacji.



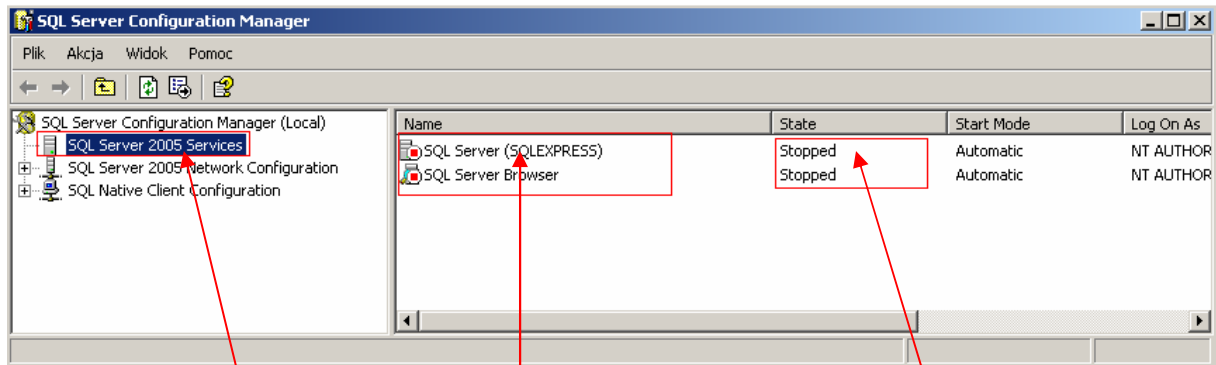
Rysunek 9 Instalacja zakończona pomyślnie

2.2 Instalacja programu

Konfiguracja

3.1 Konfiguracja bazy Microsoft SQL Server 2005 Express Edition

Otwórz okno SQL Server Configuration Manager. Sprawdź stan serwera SQL Server (SQLEXPRES) i SQL Server Browser, jeśli są zatrzymane (Stopped) należy je włączyć (patrz: [Rysunek 10](#)).



Wybierz SQL Server 2005 Services

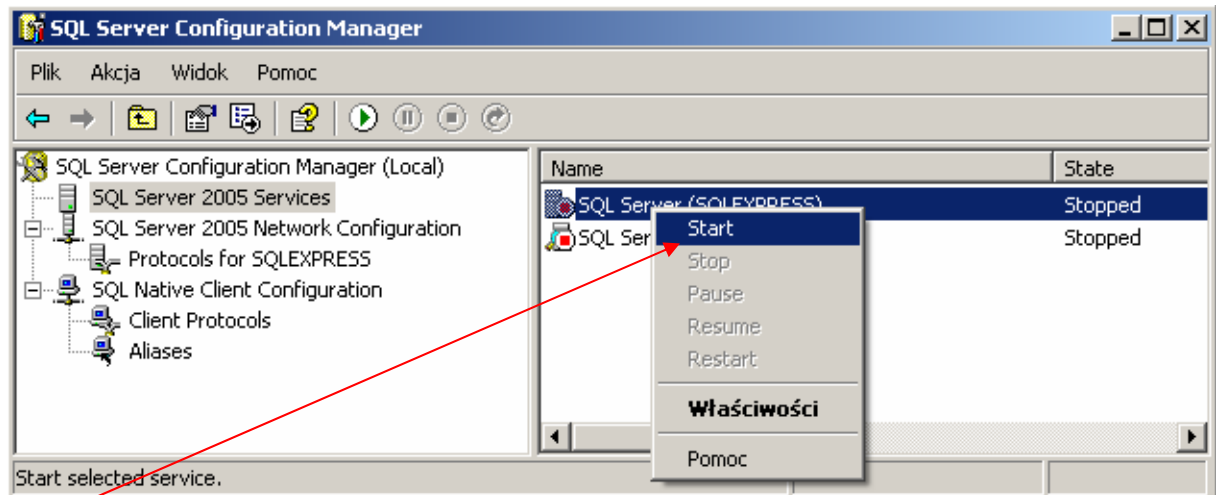
Dostępne serwery SQL

Stan serwerów - zatrzymany

Rysunek 10 Configuration manager

Włączenie serwera SQL Server (SQLEXPRES)

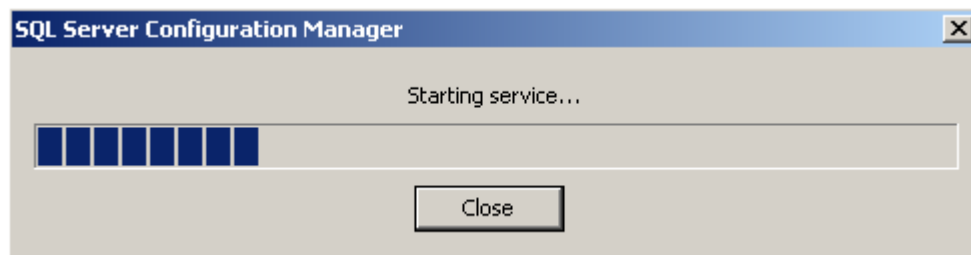
W celu włączenia serwera SQLEXPRES kliknij prawym przyciskiem myszy i wybierz Start (patrz: [Rysunek 11](#)).



Start

Rysunek 11 Włącz serwer

Start serwera



Rysunek 12 Start serwera

UWAGA! Usługa SQL Server (SQLEXPRES) musi być włączona.

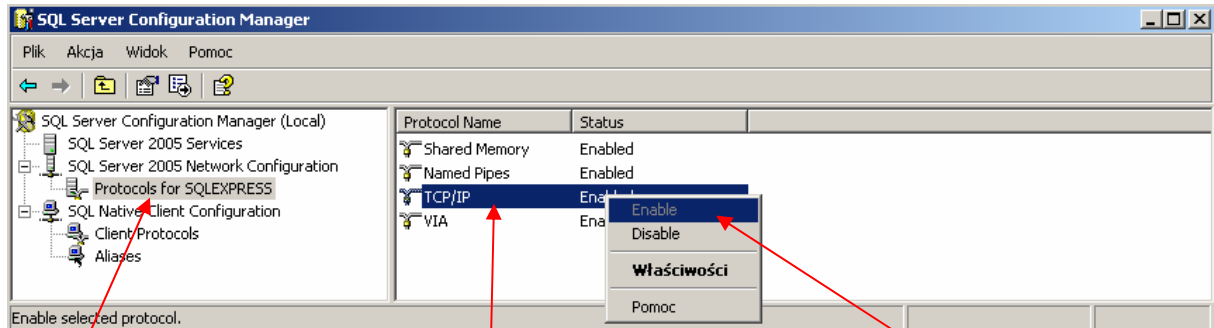
Włączenie serwera SQL Server Browser

W celu włączenia Serwera SQL Server Browser postępujemy jak w przypadku serwera SQL Server (SQLEXPRES).

UWAGA! Usługa SQL Server Browser musi być włączona.

3.2 Konfiguracja usług sieciowych

W celu przeprowadzenia konfiguracji usług sieciowych należy w oknie SQL Server Configuration Manager zaznaczyć Protocols for SQLEXPRESS, a następnie ustawić usługę TCP/IP jako Disabled (patrz: [Rysunek 13](#)).



Zaznacz

Kliknij prawym przyciskiem myszy

Wybierz opcje Enabled

Rysunek 13 Konfiguracja usług sieciowych

UWAGA! Usługa TCP/IP musi być Enabled.

3.3 Konfiguracja komunikacji z bazą

Pierwsze uruchomienie

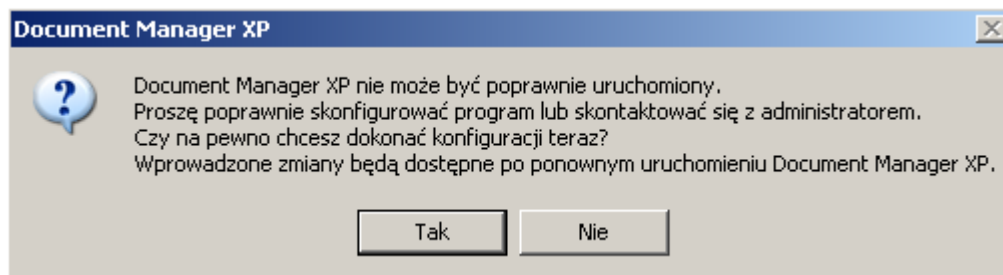
Pierwsze uruchomienie programu Dokument Manager XP

- Wybierz ikonę DocumentManagerXP (patrz: [Rysunek 14](#))



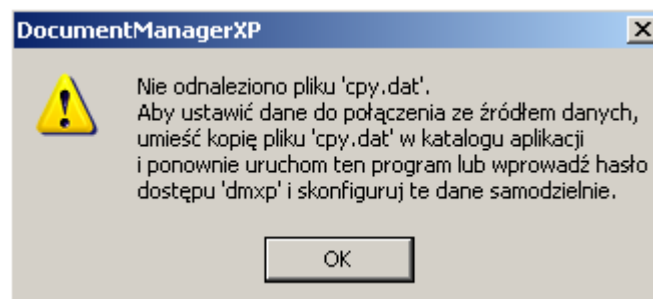
Rysunek 14 Uruchom program

- Wybierz Tak celem rozpoczęcia konfiguracji



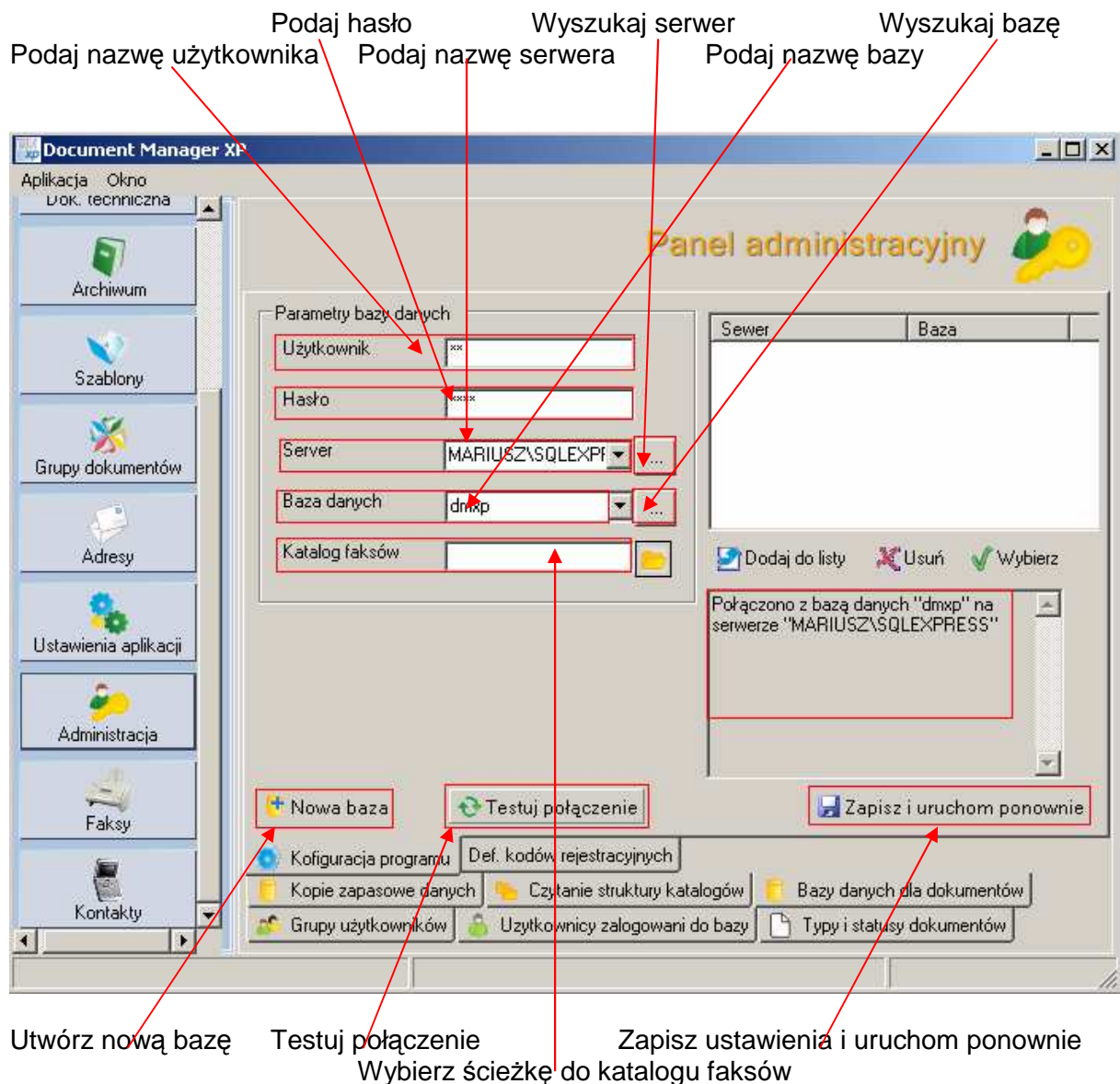
Rysunek 15 Zapytanie – czy chcesz skonfigurować program

- Wybierz OK (plik cpy.dat będzie dostępny po zapisaniu ustawień konfiguracyjnych programu).



Rysunek 16 Brak pliku cpy.dat

- Konfiguruj parametry bazy danych

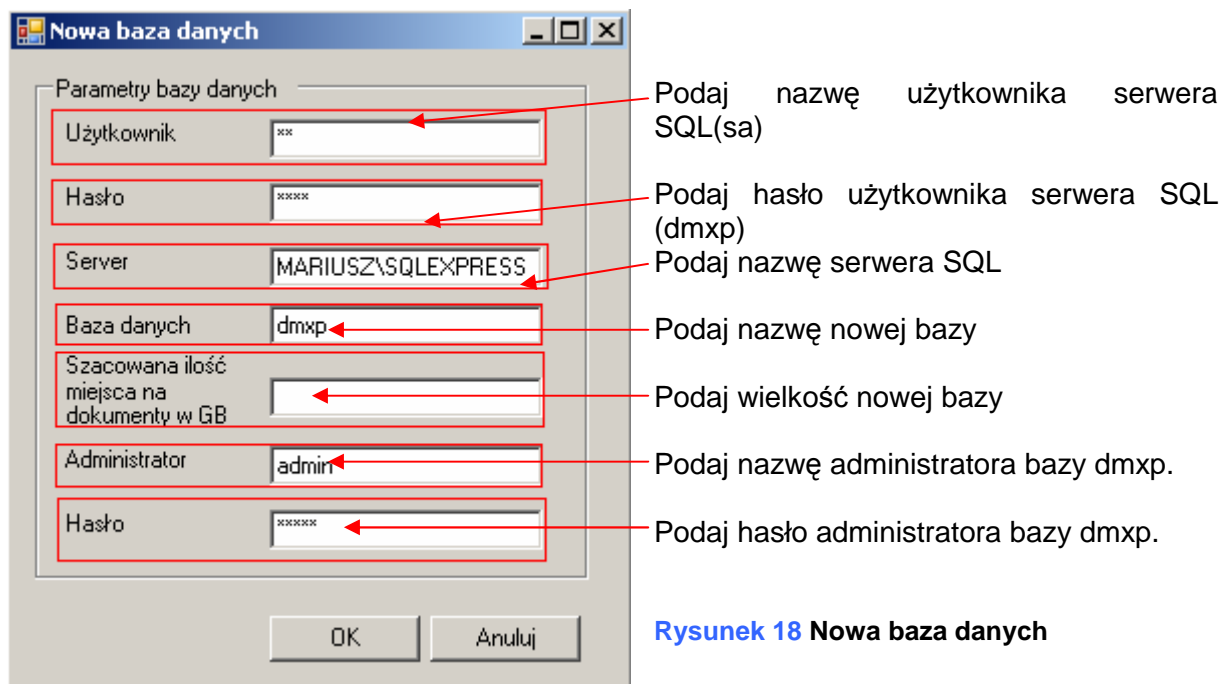


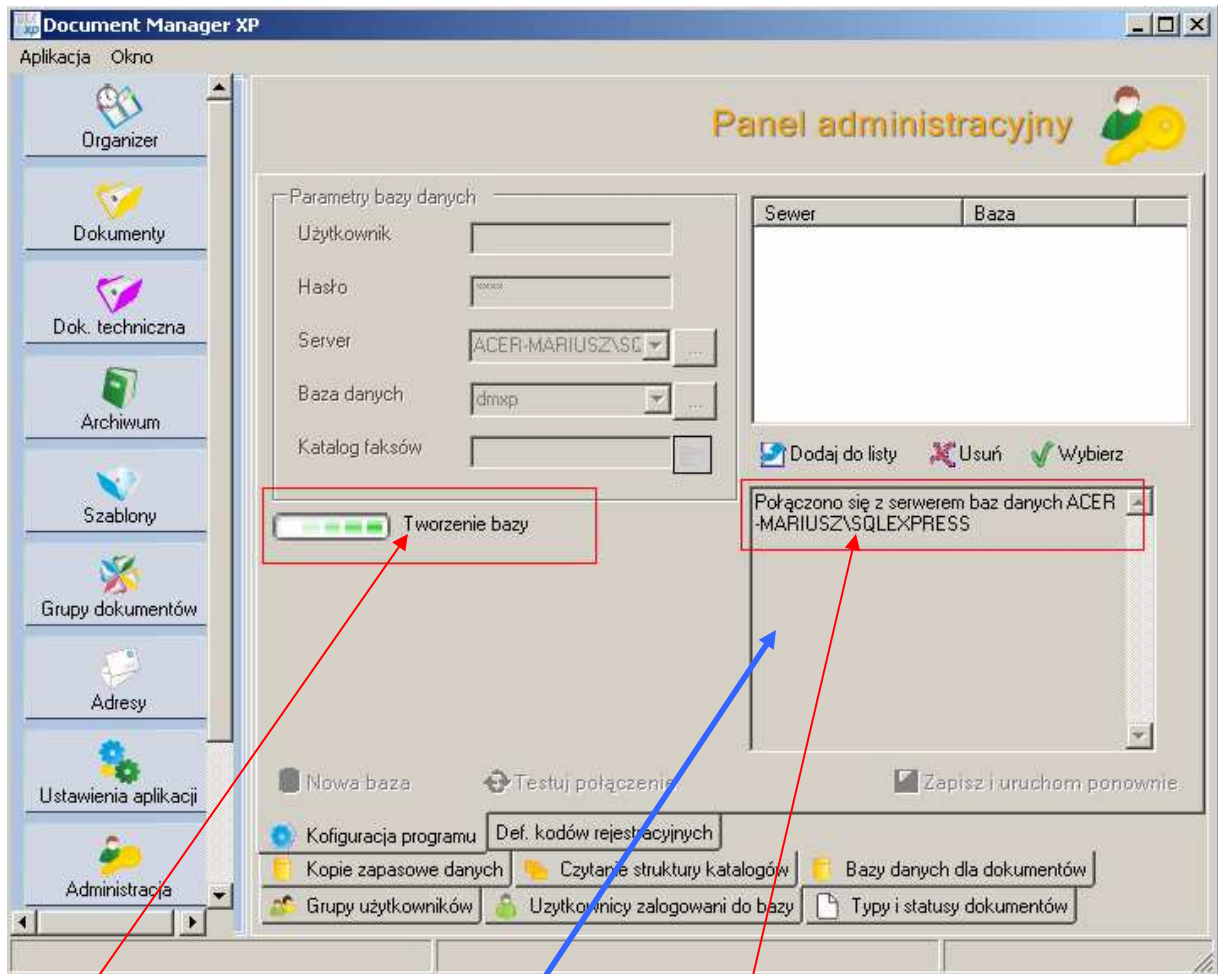
Rysunek 17 Pierwsza konfiguracja

Celem przeprowadzenia pierwszej konfiguracji należy podać nazwę użytkownika i hasło bazy SQL (dane z instalacji serwera SQL). W naszym przypadku będzie to użytkownik sa a hasło dmxp. Następnie należy wyszukać dostępne serwery (w przypadku problemów z wyszukaniem należy sprawdzić konfigurację bazy i usług sieciowych). Po poprawnym odnalezieniu serwera i przetestowaniu połączenia postępujemy zgodnie z dalszymi instrukcjami.

- Utwórz nową bazę danych

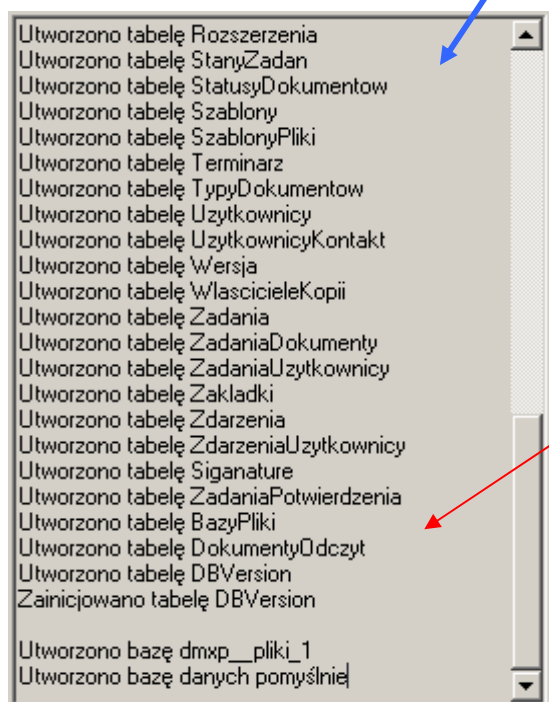
W celu utworzenia nowej bazy danych należy kliknąć ikonę **Utwórz nową bazę** (patrz: [Rysunek 17](#)). Następnie w oknie **Nowa baza danych** wpisujemy nazwę i hasło użytkownika serwera SQL, nazwę i hasło administratora bazy danych oraz nazwę bazy danych (patrz: [Rysunek 18](#)). Szacowanej ilości miejsca na dokumenty nie musimy określać ponieważ program rozszerza bazę w miarę potrzeb. Przykładowo gdy określimy wielkość bazy jako 8GB program pracujący na serwerze SQL Server 2005 Express Edition utworzy dwie bazy dla plików po 4GB.





Tworzenie bazy

Potwierdzenie połączenia z serwerem

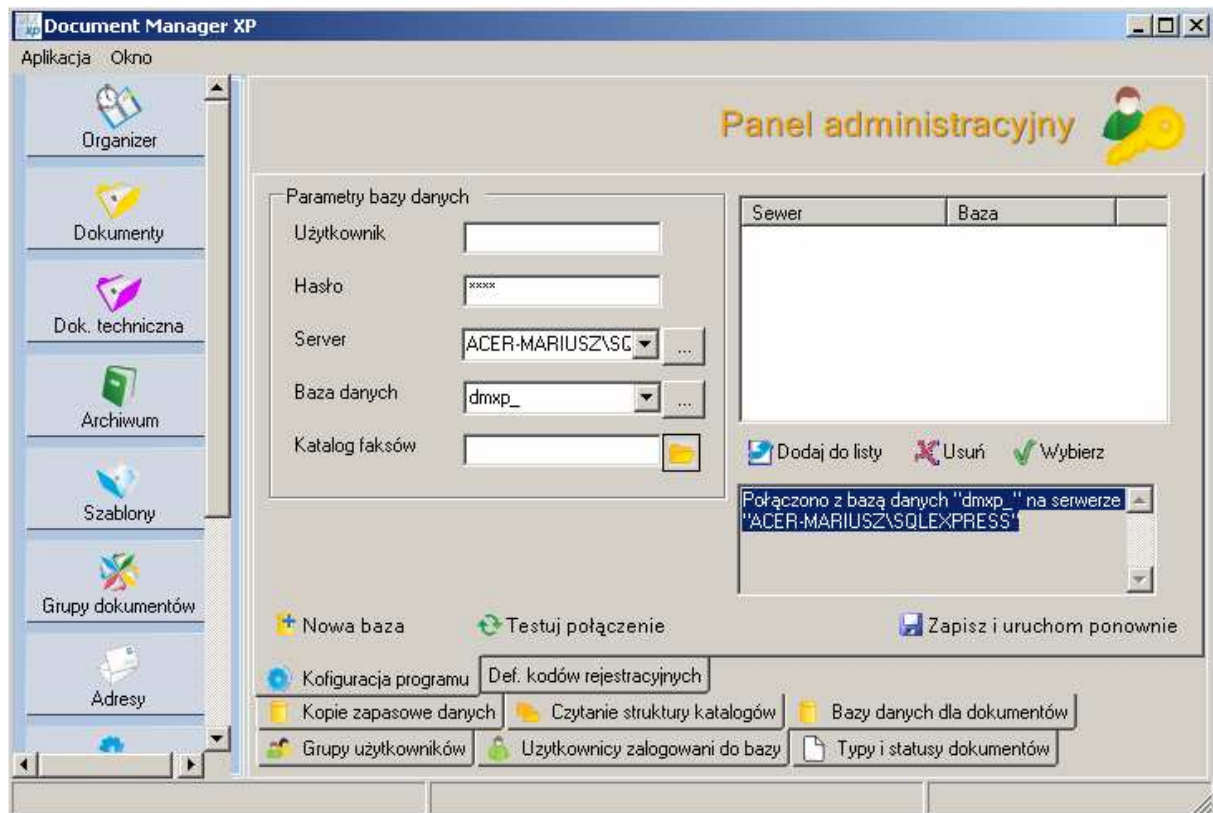


Potwierdzenie utworzenia bazy

Rysunek 19 Tworzenie bazy

- Test połączenia

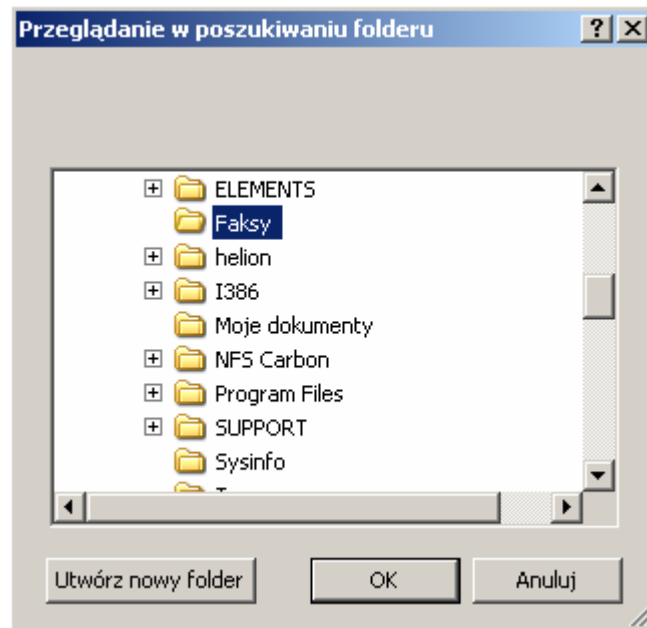
W celu przetestowania połączenia kliknij ikonę **Testuj połączenie** (patrz: [Rysunek 17](#)). Program automatycznie sprawdzi połączenie.



Rysunek 20 Test połączenia – połączenie poprawne

- Wybierz katalog faksów

Celem obsługi faksów przez program należy zdefiniować miejsce na dysku w którym są zgromadzone. Robimy to w oknie **Przeglądanie w poszukiwaniu folderu** (patrz: [Rysunek 21](#)).



Rysunek 21 Wskaż folder faksów

- Zapisz połączenie i uruchom ponownie

Konfiguracja zostaje zapisana w pliku cpy.dat.

Podłączenie użytkowników do bazy

Celem podłączenia użytkowników do bazy postępujemy podobnie jak w przypadku pierwszej konfiguracji. Różnice pojawiają się dopiero w momencie konfigurowania połączenia z bazą, ponieważ nie tworzymy nowej bazy tylko podpinamy się do bazy powstałej podczas pierwszej konfiguracji.

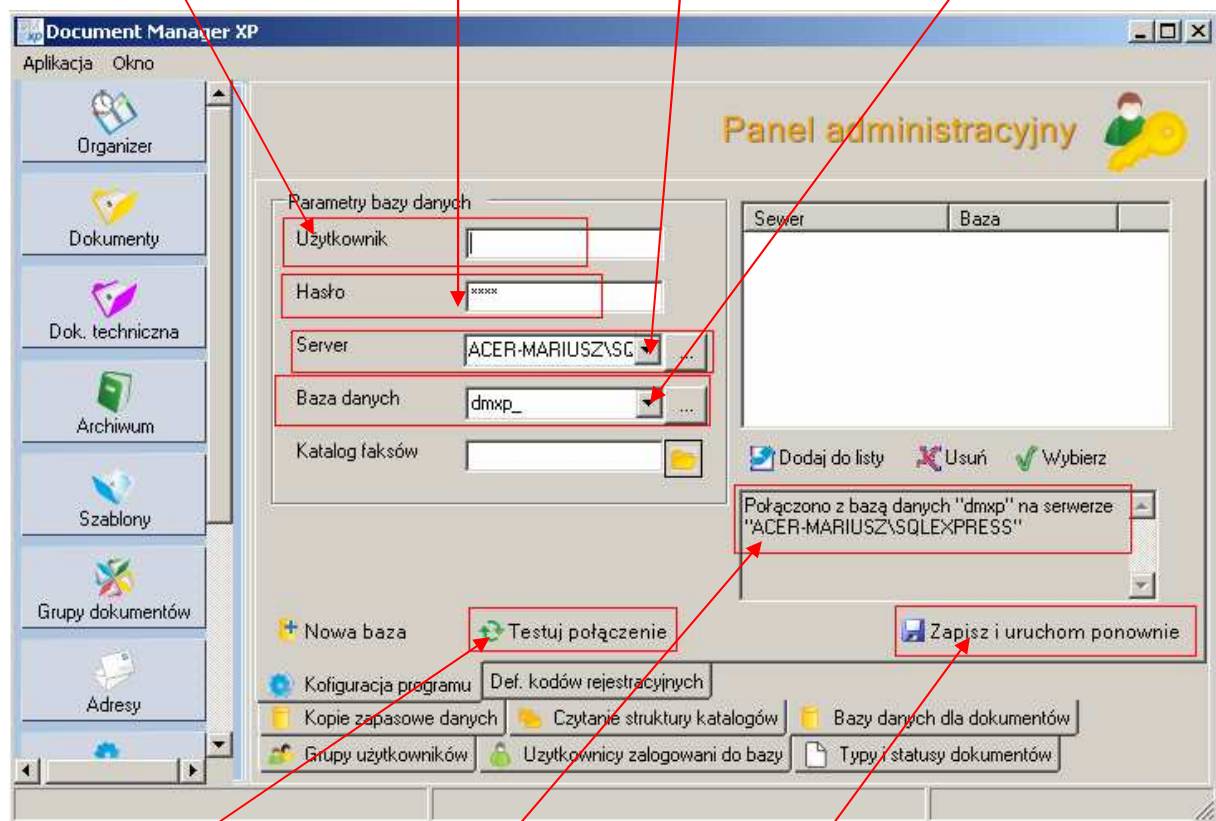
Przykładowe podłączenie nowego użytkownika

- Konfiguruj parametry bazy danych

W celu podłączenia nowego użytkownika do bazy należy przeprowadzić konfigurację parametrów bazy (patrz: [Rysunek 22](#)). W oknie **konfiguracji** Dokument Manager XP należy podać nazwę użytkownika i hasło bazy SQL. Następnie należy wyszukać dostępne serwery (w przypadku problemów z wyszukaniem należy ręcznie wpisać nazwę dostępnego serwera SQL) i bazy danych (w przypadku problemów z wyszukaniem należy ręcznie wpisać nazwę dostępnej bazy danych).

- Testuj połączenie

Podaj nazwę użytkownika Podaj hasło Wybierz serwer Wybierz bazę danych



Testuj połączenie

Wynik testu

Zapisz i uruchom ponownie

Rysunek 22 Konfiguracja użytkowników – test połączenia

- Zapisz połączenie i uruchom ponownie

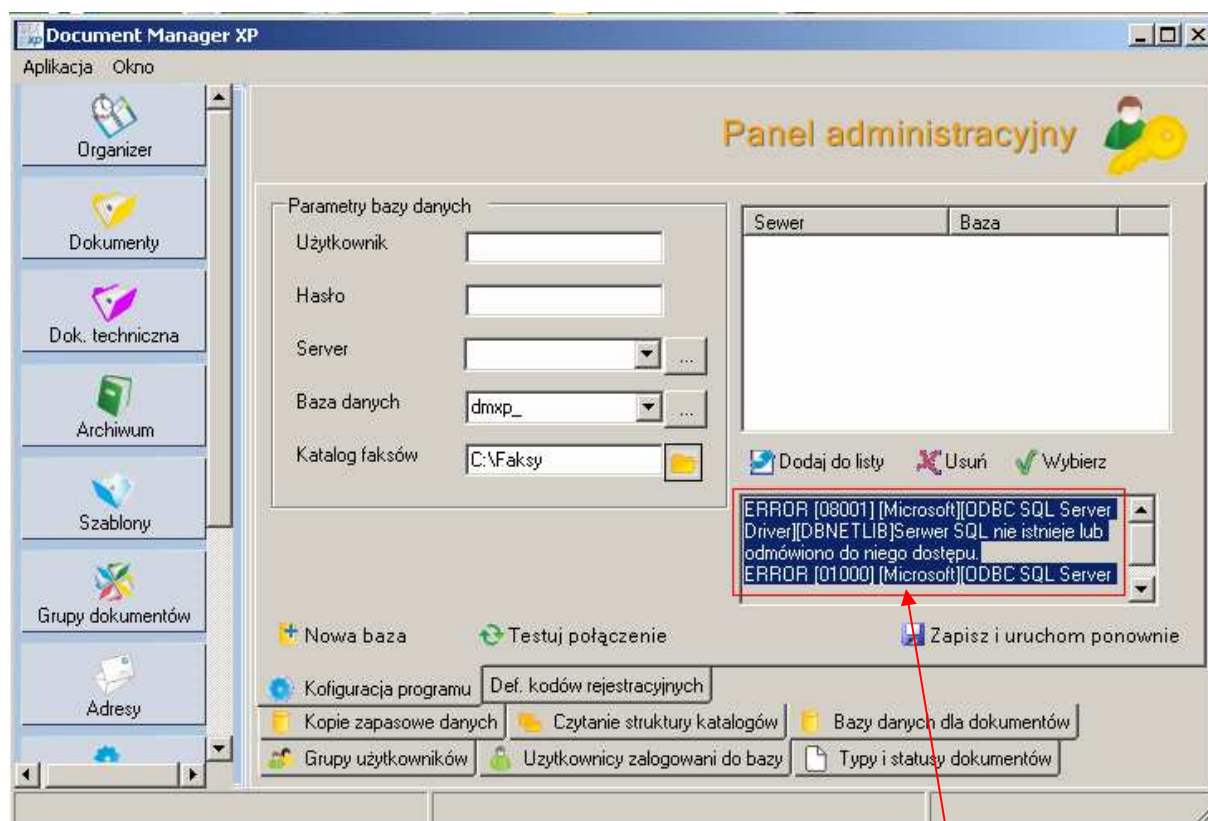
Konfiguracja zostaje zapisana w pliku cpy.dat.

Błędy konfiguracji

Postępowanie w wypadku wystąpienia podstawowych błędów konfiguracyjnych:

- Problem z połączeniem z bazą

Po wykonaniu polecenia **testuj połączenie** program zgłasza błędy (patrz: [Rysunek 23](#)).



Błąd programu

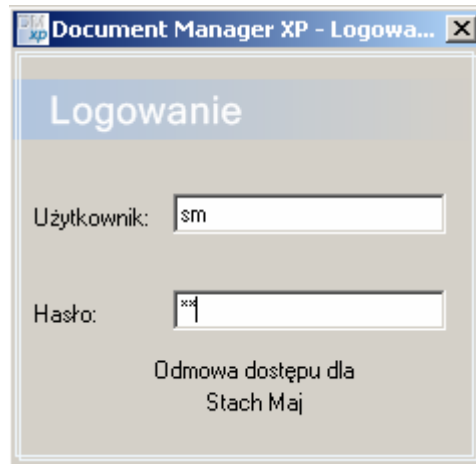
Rysunek 23 Błędne połączenie

Możliwe przyczyny błędnego połączenia

- Błędna konfiguracja usług sieciowych
- Błędna nazwa lub brak użytkownika serwera SQL
- Błędne hasło lub brak użytkownika serwera SQL
- Błędna nazwa serwera SQL
- Nowa baza niestworzona (pierwsza konfiguracja)
- Błędna nazwa bazy lub jej brak (podłączanie użytkownika)

- Problem z zalogowaniem użytkownika

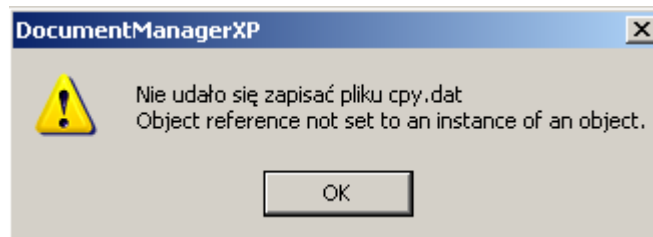
W przypadku problemów z zalogowaniem użytkownika w oknie logowania programu program zwraca odmowa dostępu dla użytkownika (patrz: [Rysunek 24](#)). W takiej sytuacji należy sprawdzić czy wprowadzana nazwa użytkownika i hasło są prawidłowe. Jeżeli są poprawne należy sprawdzić czy użytkownik należy do grupy aktywnej (jeśli grupa jest nieaktywna należy ją aktywować). Jeśli nie wykryliśmy dotychczas problemów należy aktywować użytkownika (patrz: Rozdział 4.1).



Rysunek 24 Odmowa dostępu dla użytkownika

- Problem z zapisaniem pliku cpy.dat

Powodem zwrócenia przez program tego komunikatu (patrz: [Rysunek 23](#)) jest problem z połączeniem z bazą danych (patrz: [Rysunek 25](#)). W celu naprawy problemu sprawdź czy faktycznie brakuje pliku jeśli tak przeprowadź konfigurację ponownie.



Rysunek 25 Problem zapisania pliku

Panel Administracyjny

Moduł **Panel administracyjny** wykorzystujemy do zarządzania aplikacją. Jest on dostępny wyłącznie z poziomu Administratora.

Wersja programu

Zalogowany użytkownik

Nazwa modułu

Imię	Nazwisko	Zalogowany	Usunięty
Administrator	Administrator	Nie	
Piotr	Rak	Tak	
Magda	Nowak	Nie	
Jan	Kowalski	Nie	
Stach	Maj	Nie	
Marek	Adamiak	Tak	
Hanna	Nowak	Nie	
Adam	Kowalski	Nie	
Tadeusz	Kowal	Nie	
Darek	Kot	Nie	
Darek	Kat	Nie	
Marek	Kopala	Nie	
Zygmunt	Waser	Nie	
Marek	Jurek	Nie	
Piotr	Kowalski	Nie	
Izabela	Jak	Nie	
Marek	Mądry	Nie	

Zalogowany użytkownik

Pasek stanu

Zakładki wewnętrzne

Rysunek 26 Panel Administracyjny

Moduł **Administracja** posiada szereg zakładek wykorzystywanych do administracji. Do zarządzania użytkownikami wykorzystujemy zakładki: **Grupy Użytkowników** i **Użytkownicy zalogowani do bazy**. Natomiast do zarządzania dokumentami wykorzystujemy zakładki: **Czytanie struktury katalogów**, **Bazy danych dla dokumentów**, **Typy i statusy dokumentów** i **Kopie zapasowe danych**.

Zakładka **Konfiguracja programu** służy do zarządzania połączeniami z bazą danych a **Definicje kodów rejestracyjnych** do definiowania kodów rejestracyjnych modułu **Dokumentacji technicznej**.

4.1 Grupy użytkowników

Zakładka **grupy użytkowników** służy do zarządzania użytkownikami oraz łączenia ich w grupy. Aby poprawnie zdefiniować grupy użytkowników należy wziąć pod uwagę działy firmy: **produkcja, marketing**; stanowiska pracowników: **kierownictwo, serwis**; zakres obowiązków i uprawnienia potrzebne do ich wykonania. Uprawnienia administrator może przydzielać dla całej grupy użytkowników a następnie może je modyfikować na poziomie podgrup bądź samych użytkowników. Przykładowe grupy użytkowników są zobrazowane na rysunku poniżej.

Grupy użytkowników:

Administratorzy Serwis Sekretariat Produkcja Marketing Kierownicy

The screenshot shows the 'Panel administracyjny' (Administrative Panel) of 'Document Manager XP ver: 1.2.2.33'. The interface is divided into two main sections: 'Grupy użytkowników' (User Groups) on the left and 'Użytkownicy' (Users) on the right. The 'Grupy użytkowników' section shows a tree structure with the following groups: Administrator, Administrator kopi, Serwis, Sekretariat, Produkcja (with subgroups Łódź and Sieradz), Marketing (with subgroups Planowanie, Planowanie produkcji, Planowanie sprzedaży, Sprzedaż, and Obsługa klienta), and Kierownictwo. The 'Użytkownicy' section displays a table of users with columns for 'Imię', 'Nazwisko', 'Zalogowany', and 'Usunięty'. The table contains 16 rows of user data. At the bottom of the panel, there are several icons and buttons for administrative actions, including 'Grupy użytkowników', 'Użytkownicy zalogowani do bazy', 'Typy i statusy dokumentów', 'Kopie zapasowe danych', 'Czytanie struktury katalogów', 'Bazy danych dla dokumentów', 'Konfiguracja programu', and 'Def. kodów rejestracyjnych'. Red arrows point from the labels above to specific elements in the screenshot: 'Administratorzy' points to the 'Administrator' group; 'Serwis' points to the 'Serwis' group; 'Sekretariat' points to the 'Sekretariat' group; 'Produkcja' points to the 'Produkcja' group; 'Marketing' points to the 'Marketing' group; 'Kierownicy' points to the 'Kierownictwo' group. Below the screenshot, four labels are connected to icons: 'Utwórz grupę uprawnień' (Create permission group) points to a group icon; 'Właściwości grupy' (Group properties) points to a group icon; 'Usuń grupę' (Delete group) points to a group icon; 'Dodaj użytkownika' (Add user) points to a user icon.

Imię	Nazwisko	Zalogowany	Usunięty
Administrator	Administrator	Nie	
Piotr	Rak	Tak	
Magda	Nowak	Nie	
Jan	Kowalski	Nie	
Stach	Maj	Nie	
Marek	Adamiak	Tak	
Hanna	Nowak	Nie	
Adam	Kowalski	Nie	
Tadeusz	Kowal	Nie	
Darek	Kot	Nie	
Darek	Kat	Nie	
Marek	Kopala	Nie	
Zygmunt	Waser	Nie	
Marek	Jurek	Nie	
Piotr	Kowalski	Nie	
Izabela	Jak	Nie	
Marek	Mądry	Nie	

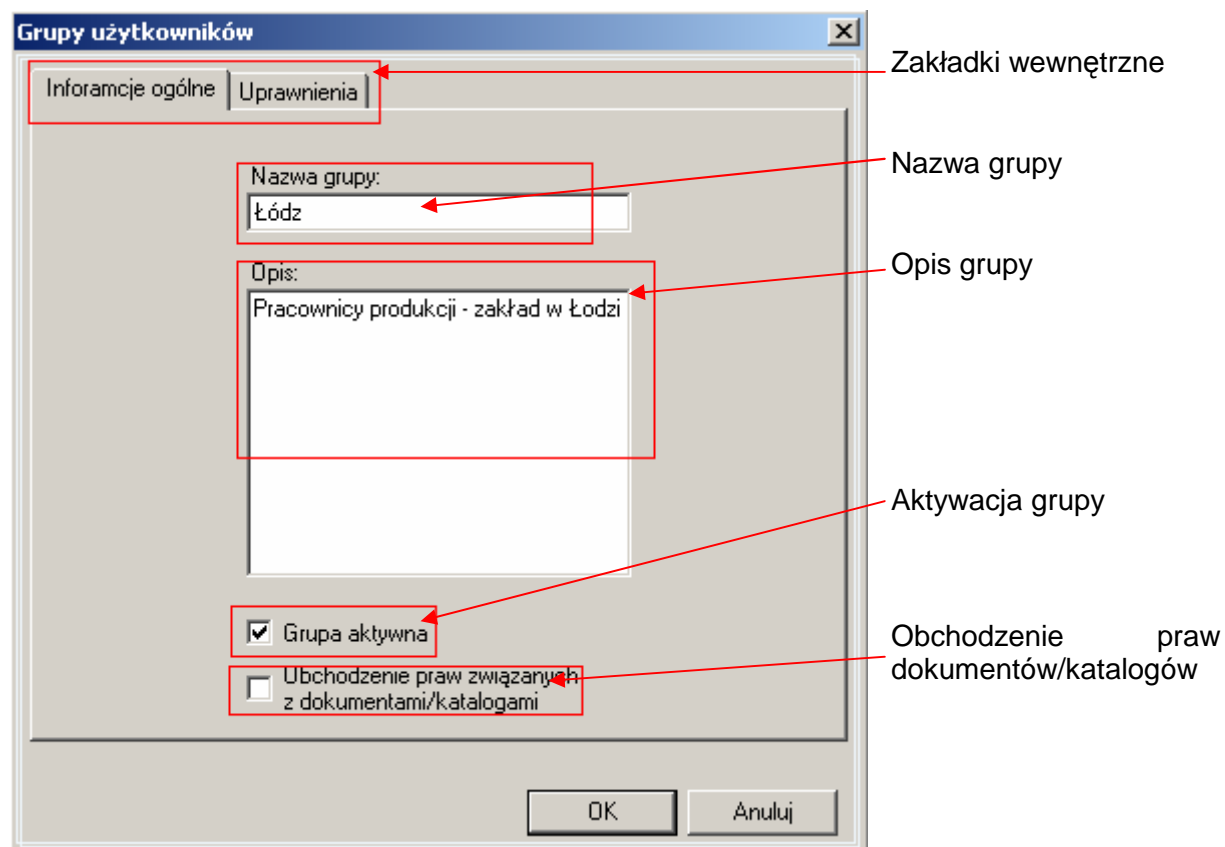
Utwórz grupę uprawnień Właściwości grupy Usuń grupę Dodaj użytkownika

Rysunek 27 Grupowanie użytkowników

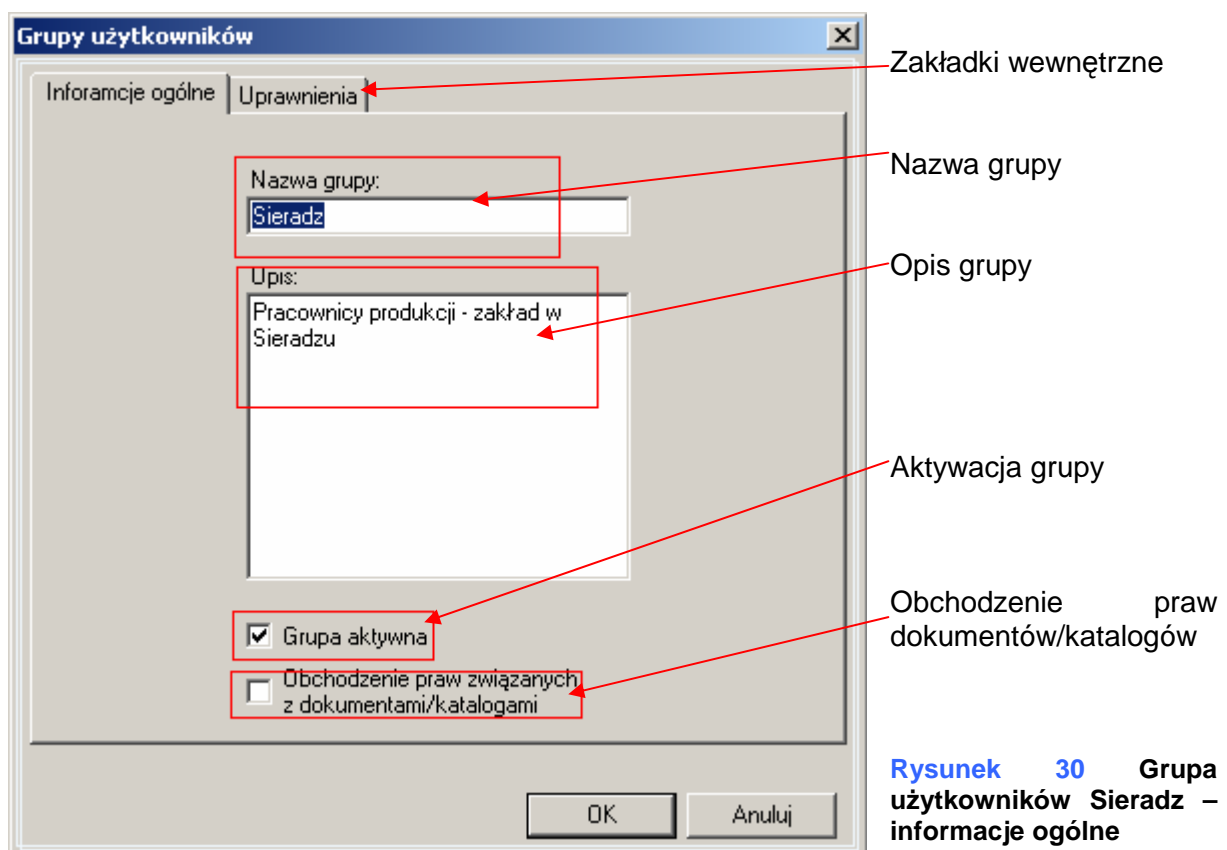
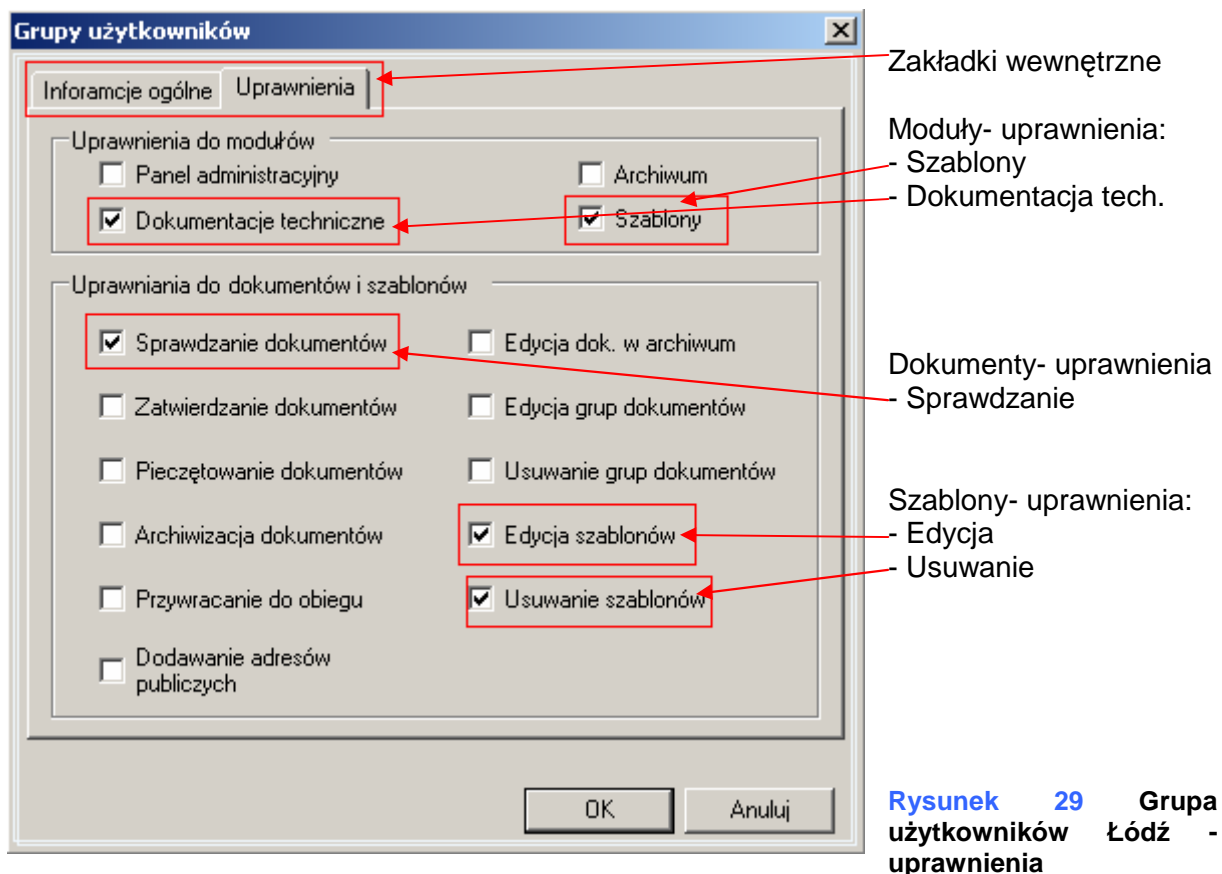
Grupa użytkowników Produkcja została utworzona dla działu produkcyjnego firmy. Powodem, iż mamy dwa zakłady produkcyjne podzieliłiśmy grupę na dwie podgrupy Łódź (patrz: [Rysunek 28](#)) i Sieradz (patrz: [Rysunek 30](#)). Kolejny powodem podziału jest różnica w uprawnieniach i obsługiwanych modułach. Pracownicy grupy Łódź testują nowy moduł aplikacji Dokumentacje techniczne. Obie grupy mają ograniczone prawa (patrz: [Rysunek 31](#)).

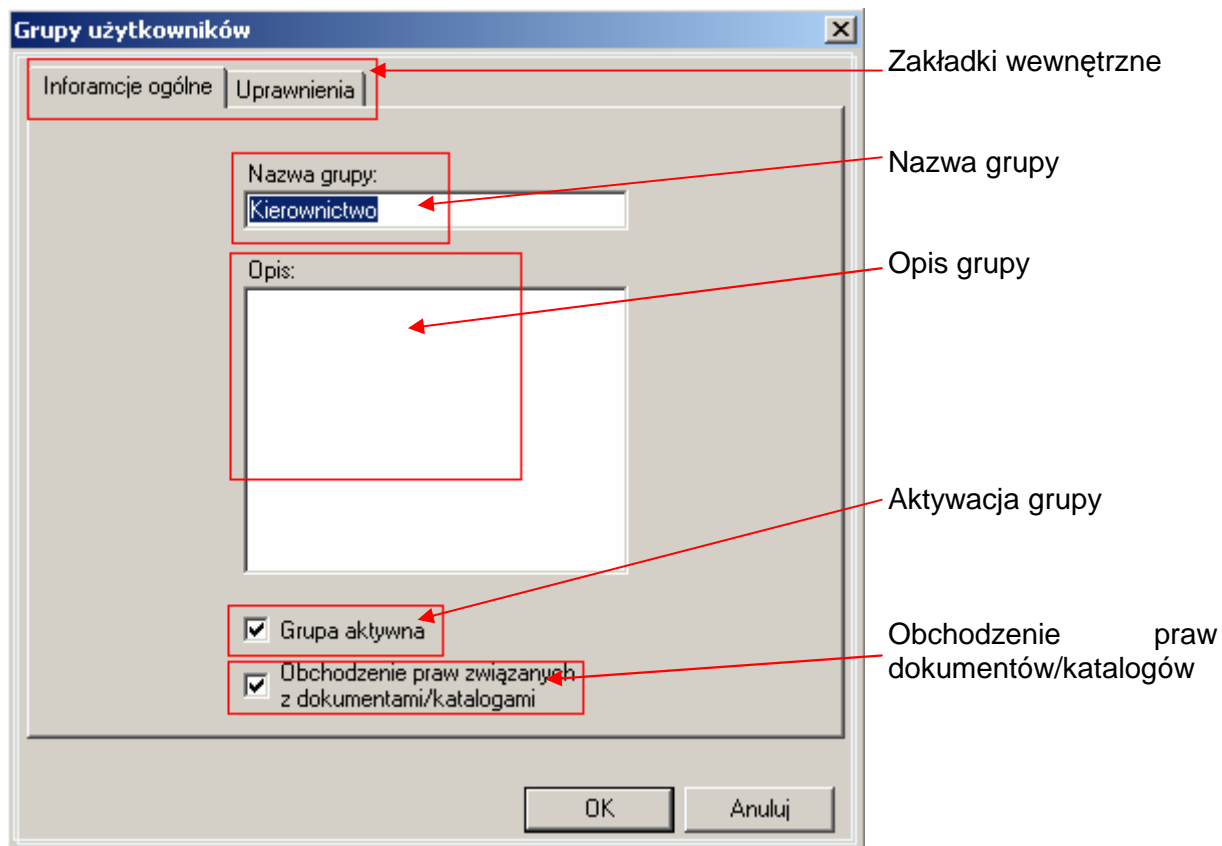
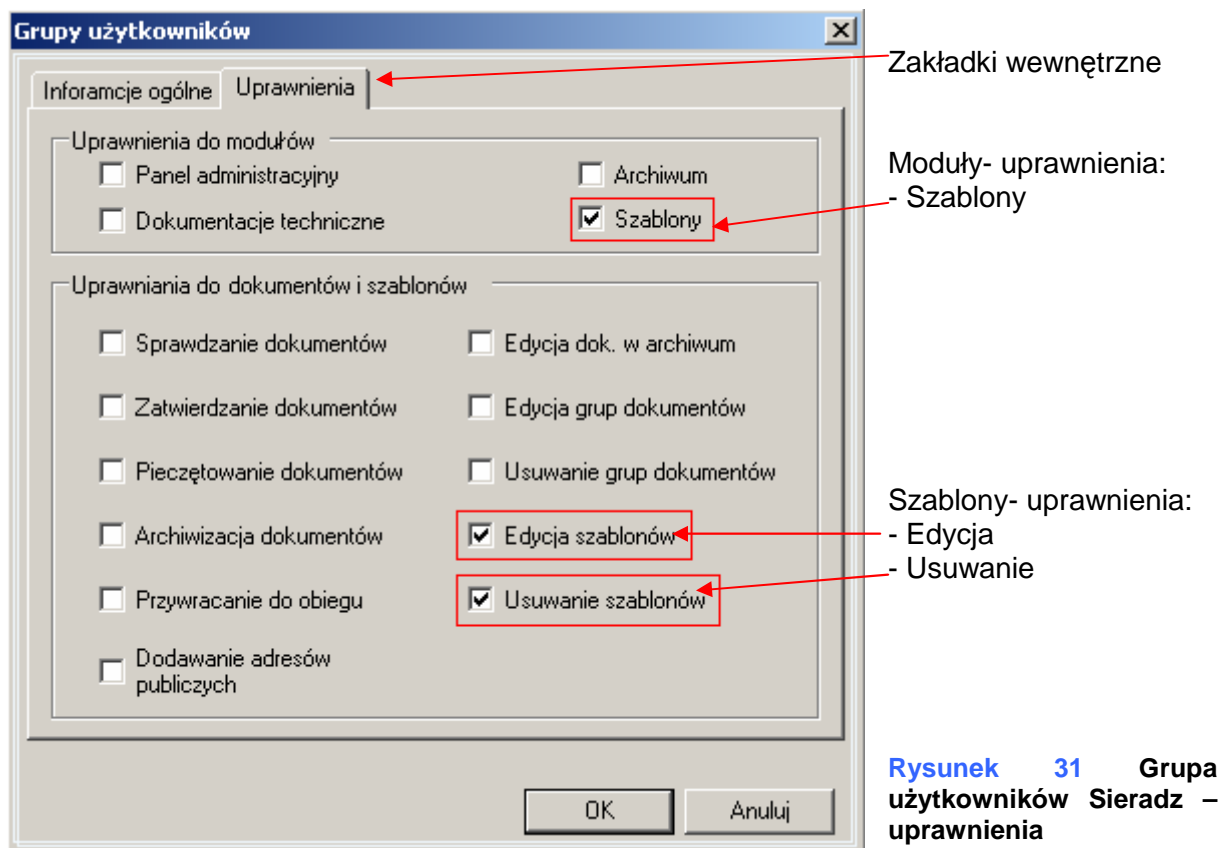
Grupa Kierownicy została utworzona dla pracowników zajmujących najwyższe stanowiska w firmie (patrz: [Rysunek 32](#)). W jej skład wchodzi dwóch kierowników i dyrektor. Mają oni szeroki dostęp do aplikacji oraz możliwość obchodzenia praw związanych z katalogami / dokumentami (patrz: [Rysunek 33](#)). Dodatkowo dyrektor ma dostęp do modułu Dokumentacje techniczne (patrz: [Rysunek 34](#))

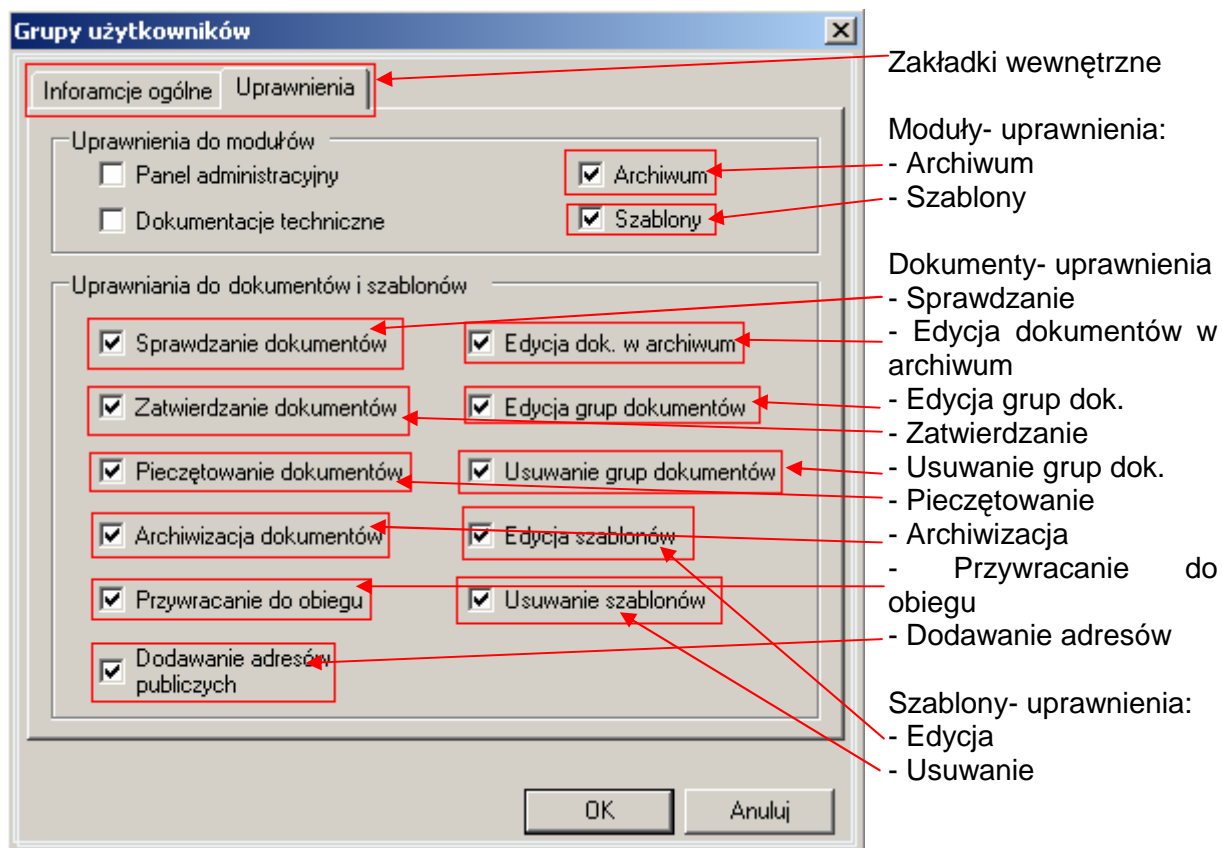
Bardzo ważnym elementem jest zaznaczenie Aktywacji grupy, ponieważ pozwoli ona na komunikację grupy użytkowników z programem. W przypadku, gdy chcemy odłączyć grupę użytkowników należy odznaczyć tę opcję. Opcję Obchodzenie praw związanych z dokumentami/katalogami przydzielamy tylko w ważnych wypadkach, ponieważ osoby z grupy o takich uprawnieniach mają pełen dostęp do wszystkich dokumentów i katalogów.



Rysunek 28 Grupa użytkowników Łódź – informacje ogólne



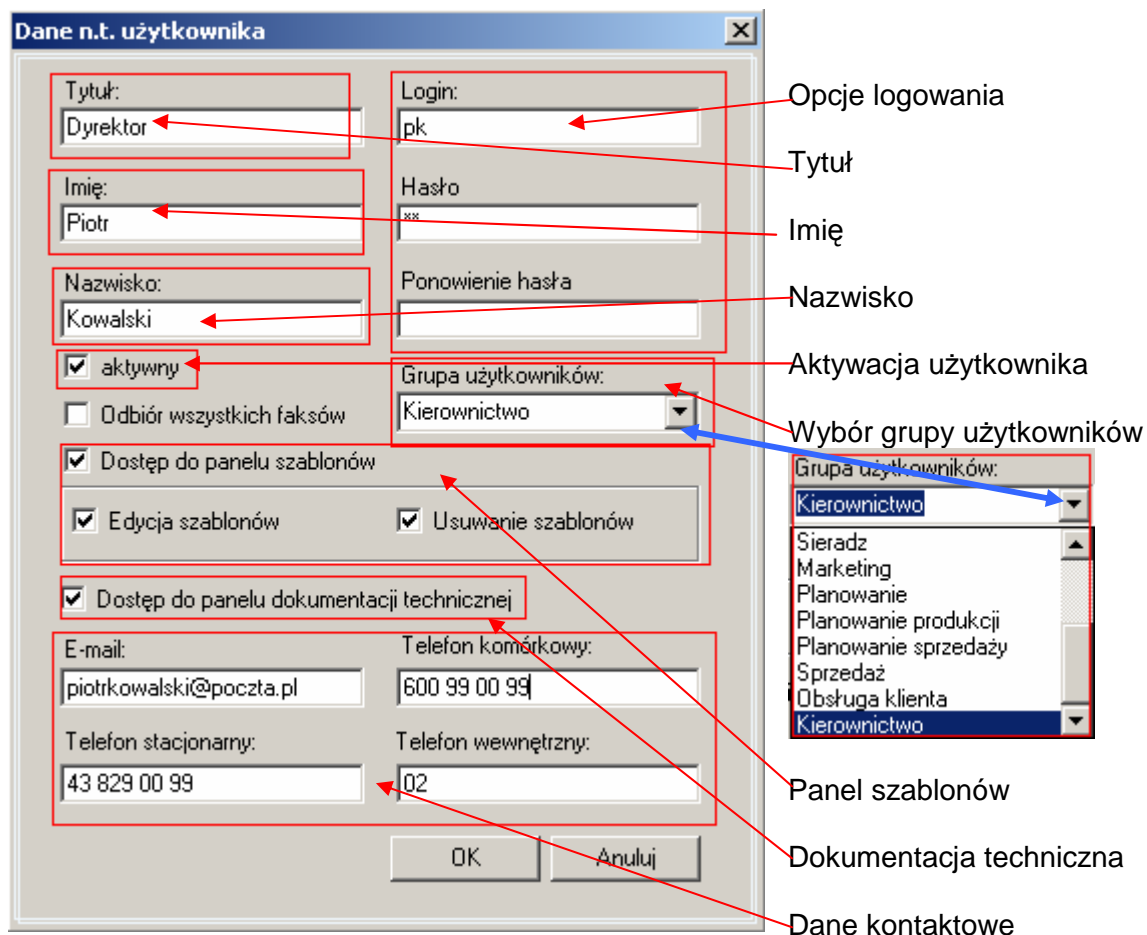




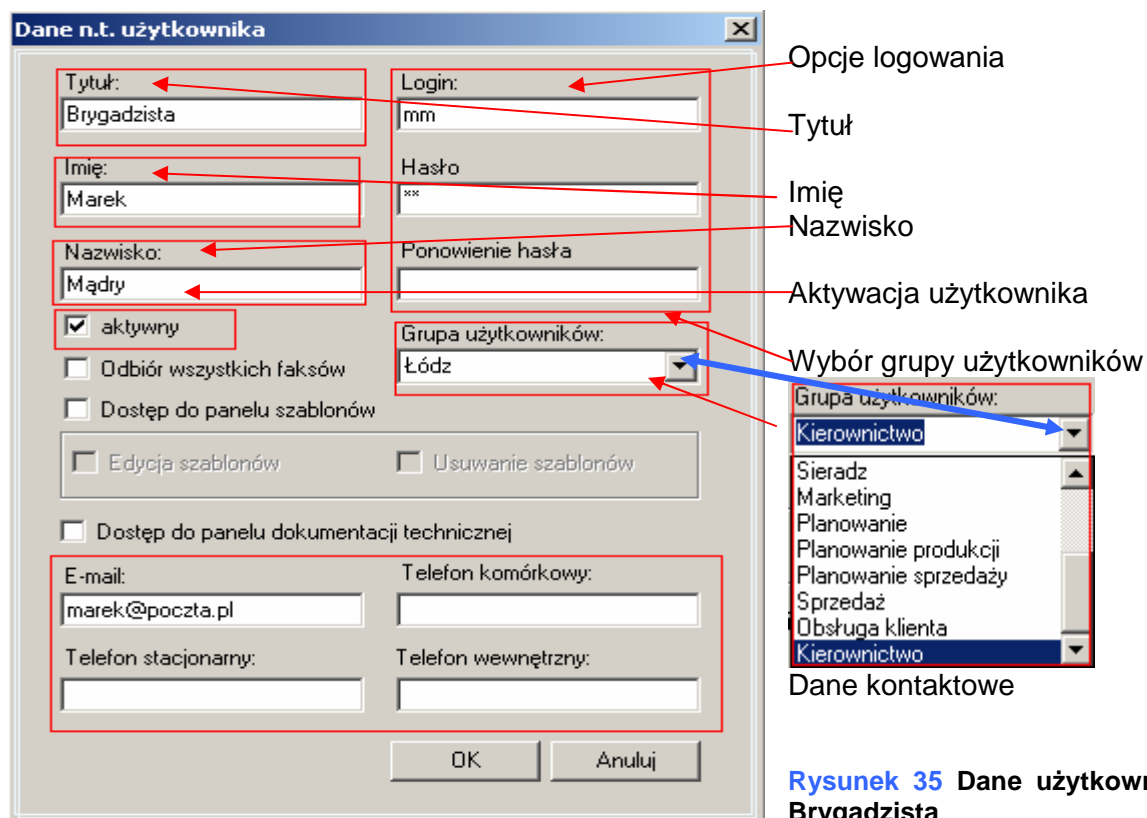
Rysunek 33 Grupa użytkowników Kierownictwo - uprawnienia

Użytkownicy poszczególnych grup mogą mieć modyfikowane uprawnienia na swoim poziomie. Przykładowo dyrektor należący do grupy kierownicy ma dodatkowo dostęp do panelu **Dokumentacje techniczne** (patrz: [Rysunek 34](#)). W innym przypadku Brygadziście należącemu do grupy Łódź blokujemy dostęp do panelu **Dokumentacja techniczna** oraz **szablonów** (patrz: [Rysunek 35](#)).

Bardzo ważnym elementem jest **Aktywacja użytkownika**, ponieważ pozwala ona na komunikację użytkownika z programem. W przypadku, gdy chcemy zablokować użytkownika wystarczy odznaczyć opcję aktywny (użytkownik nie będzie miał możliwości zalogowania się).



Rysunek 34 Dane użytkownika - Dyrektor



Rysunek 35 Dane użytkownika - Brygadzysta

Dodawanie nowej grupy użytkowników

Celem dodania nowej grupy użytkowników należy kliknąć ikonę **Utwórz grupę uprawnień**. Program zwróci nam okno **Grupy użytkowników**, w którym mamy do dyspozycji dwie zakładki wewnętrzne: **Informacje ogólne** i **Uprawnienia**. W zakładce **Informacje ogólne** podajemy nazwę grupy i opis oraz zaznaczamy opcję Aktywacja grupy. W szczególnych wypadkach możemy pozwolić na Obchodzenie praw związanych z katalogami/dokumentami (patrz: [Rysunek 32](#)). W zakładce **Uprawnienia** zaznaczamy, do jakich modułów będzie miał użytkownik dostęp oraz jakie operacje będzie mógł przeprowadzić (patrz: [Rysunek 33](#)).

Edycja grupy użytkowników

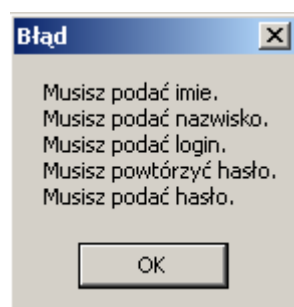
W celu przeprowadzenia edycji grupy należy kliknąć ikonę **Właściwości grupy** (patrz: [Rysunek 27](#)). Program zwróci nam okno **Grupy użytkowników**, w którym możemy dokonać zmiany interesujących nas danych (patrz: [Rysunek 28](#)).

Dodanie nowego użytkownika

Celem dodania użytkownika należy kliknąć ikonę dodaj użytkownika. Program zwróci nam okno **Informacje na temat użytkownika**, w którym należy podać: Imię, Nazwisko, Opcje logowania oraz Aktywacje użytkownika. Możemy również przydzielić użytkownika do odpowiadającej mu grupy uprawnień oraz zmodyfikować mu uprawnienia indywidualnie (patrz: [Rysunek 34](#))

Po wykonaniu powyższych kroków celem zatwierdzenia powstania katalogu należy w oknie właściwości katalogu kliknąć OK. Natomiast w przeciwnym wypadku klikamy Anuluj.

Program nie wymaga podania wszystkich informacji, lecz w przypadku każdej operacji program ma wymaganą ilość danych, które należy wprowadzić. Jeżeli nie dostarczymy wszystkich wymaganych danych program nie pozwoli zatwierdzić operacji, natomiast podpowie, które pola są wymagane (patrz: [Rysunek 36](#)).



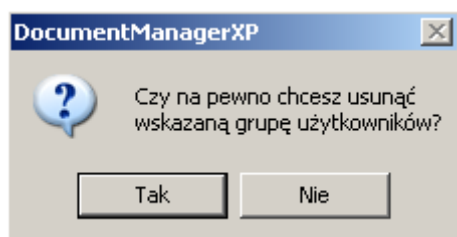
Rysunek 36 Błąd wprowadzenia danych n.t. użytkownika

Na skróty:

Celem wywołania okna Informacje na temat użytkownika (patrz: [Rysunek 34](#)) i utworzenia nowego użytkownika wystarczy kliknąć istniejący katalog prawym przyciskiem myszy oraz wybrać w menu podręcznym opcję Nowy użytkownik.

Usuwanie grup użytkowników bądź pojedynczych użytkowników

Wybierając ikonę **Usuń grupę użytkowników** przygotowujemy program do usunięcia wskazanych przez użytkownika danych. Operacji usuń nie możemy wykonać na pustym polu, dlatego też należy zaznaczyć interesujące nas dane. Celem potwierdzenia operacji program zwraca nam zapytanie (patrz: [Rysunek 37](#))



Rysunek 37 Zapytanie – czy chcesz usunąć wskazaną grupę użytkowników

Jeżeli chcemy usunąć grupę klikamy **Tak** w przeciwnym wypadku **Nie**. Przy usuwaniu pojedynczych użytkowników postępujemy tak jak w wypadku katalogów.

UWAGA! Po wybraniu **Tak** katalog wraz z danymi, które zawiera zostanie nieodwracalnie usunięty.

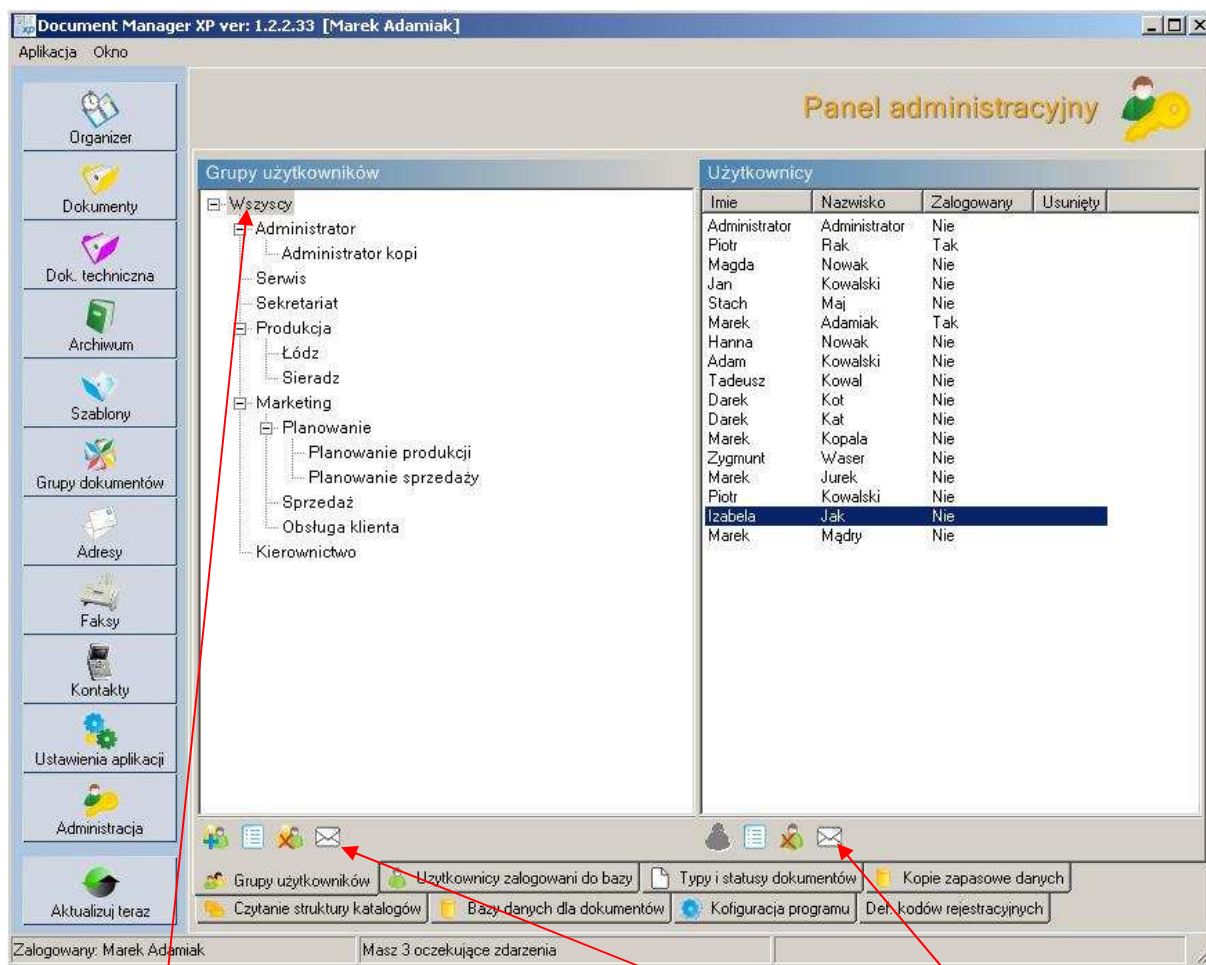
Na skróty:

Usunąć użytkownika możemy wciskając klawisz **DELETE**, będąc na aktywnym elemencie.

UWAGA! Celem przeprowadzenia operacji usuwania musisz mieć uprawnienia administratora.

Wysyłanie wiadomości do grupy użytkowników

Z poziomu administratora możemy przesłać bezpośrednią informację do grupy użytkowników. Celem wykonania operacji należy zaznaczyć interesującą nas grupę użytkowników, a następnie kliknąć ikonę **Wyślij wiadomość do grupy** (patrz: [Rysunek 38](#)). Program zwraca nam okno **Wyślij wiadomość** gdzie podajemy komunikat który ma zostać przesłany (patrz: [Rysunek 39](#)). Po kliknięciu wyślij program rozsyła informację do określonej przez nas grupy użytkowników. Natomiast poszczególni użytkownicy otrzymują informację postaci (patrz: [Rysunek 40](#))

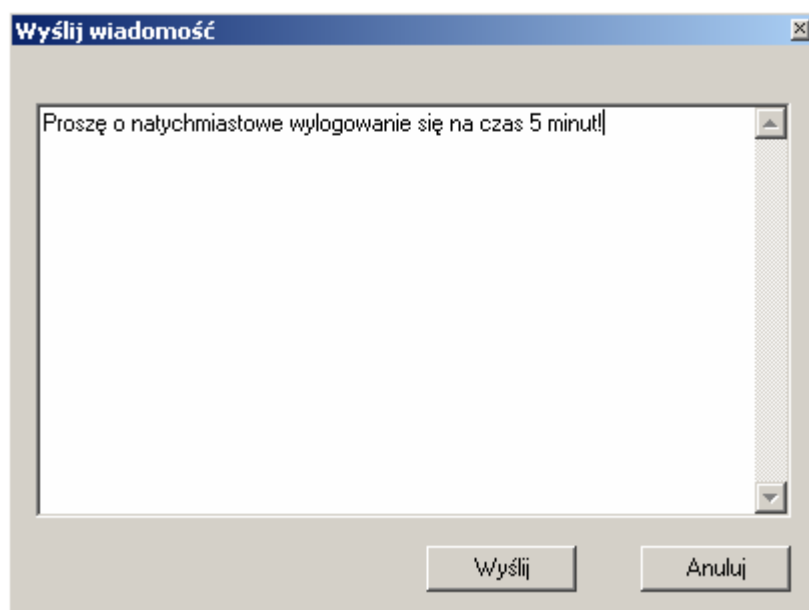


Zaznaczona grupa użytkowników

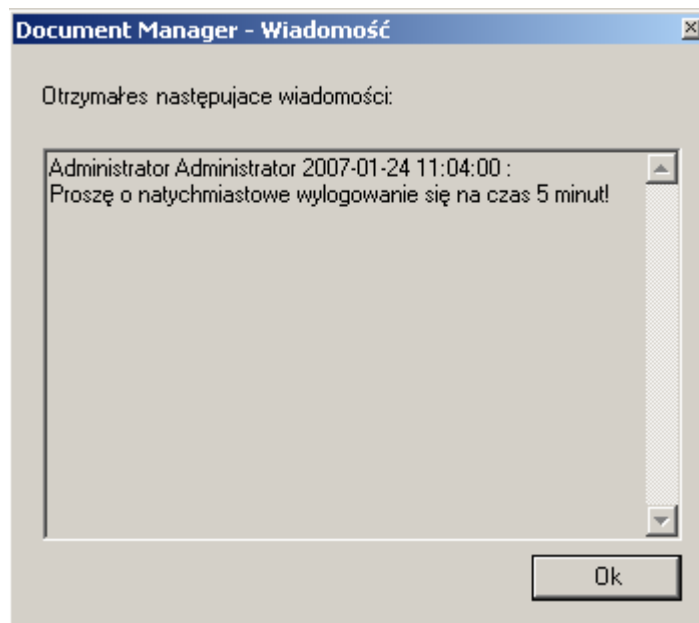
Wyślij wiadomość do grupy

Wyślij wiadomość do użytkownika

Rysunek 38 Przesyłanie wiadomości z poziomu administratora



Rysunek 39 Okno przesyłania wiadomości z poziomu administratora



Rysunek 40 Okno odbioru informacji wysłanej z poziomu administratora

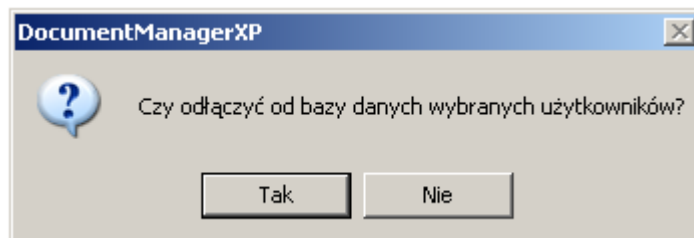
Wysyłanie wiadomości do użytkownika

Wysyłanie wiadomości do użytkownika wykonujemy podobnie jak w wypadku wysyłania wiadomości do grupy użytkowników. Różnica polega na zaznaczeniu pojedynczego użytkownika jako odbiorcy a nie całej grupy oraz kliknięciu ikony **wyślij wiadomość do grupy** (patrz: [Rysunek 38](#)).

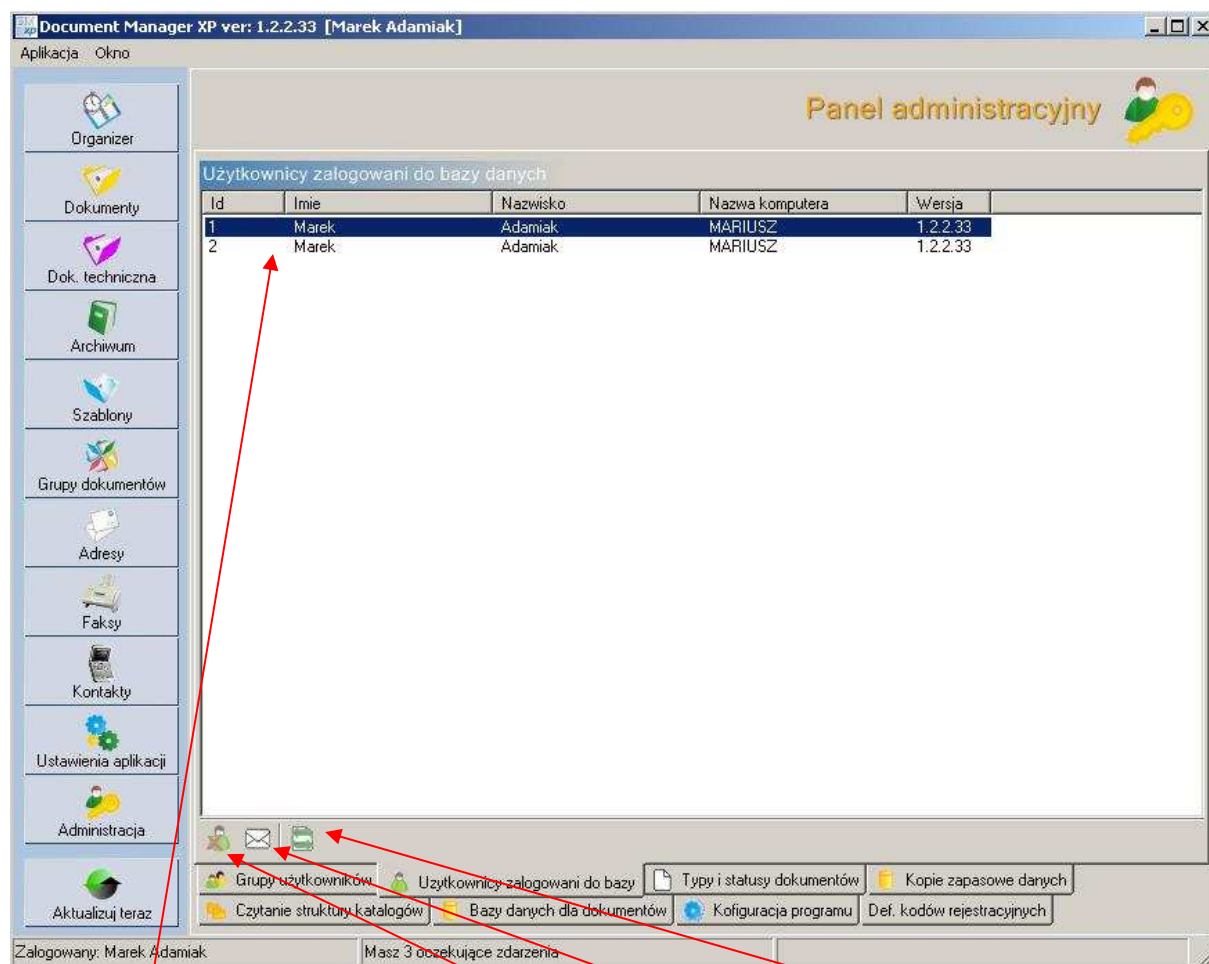
4.2 Użytkownicy zalogowani do bazy

Zakładka **Użytkownicy zalogowani do bazy** przedstawia listę użytkowników aktualnie pracujących w bazie. Administrator ma możliwość odświeżania listy oraz ewentualnego odłączania użytkownika (patrz: [Rysunek 42](#)).

W celu odłączenia użytkownika należy go zaznaczyć a następnie kliknąć ikonę **Odłącz użytkownika od bazy**. Celem potwierdzenia operacji program zwraca nam zapytanie (patrz: [Rysunek 41](#))



Rysunek 41 Zapytanie – czy odłączyć użytkownika od bazy



Lista zalogowanych użytkowników

Usuń użytkownika

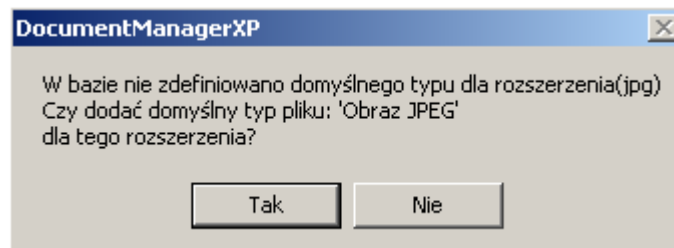
Odśwież listę

Prześlij wiadomość do użytkownika

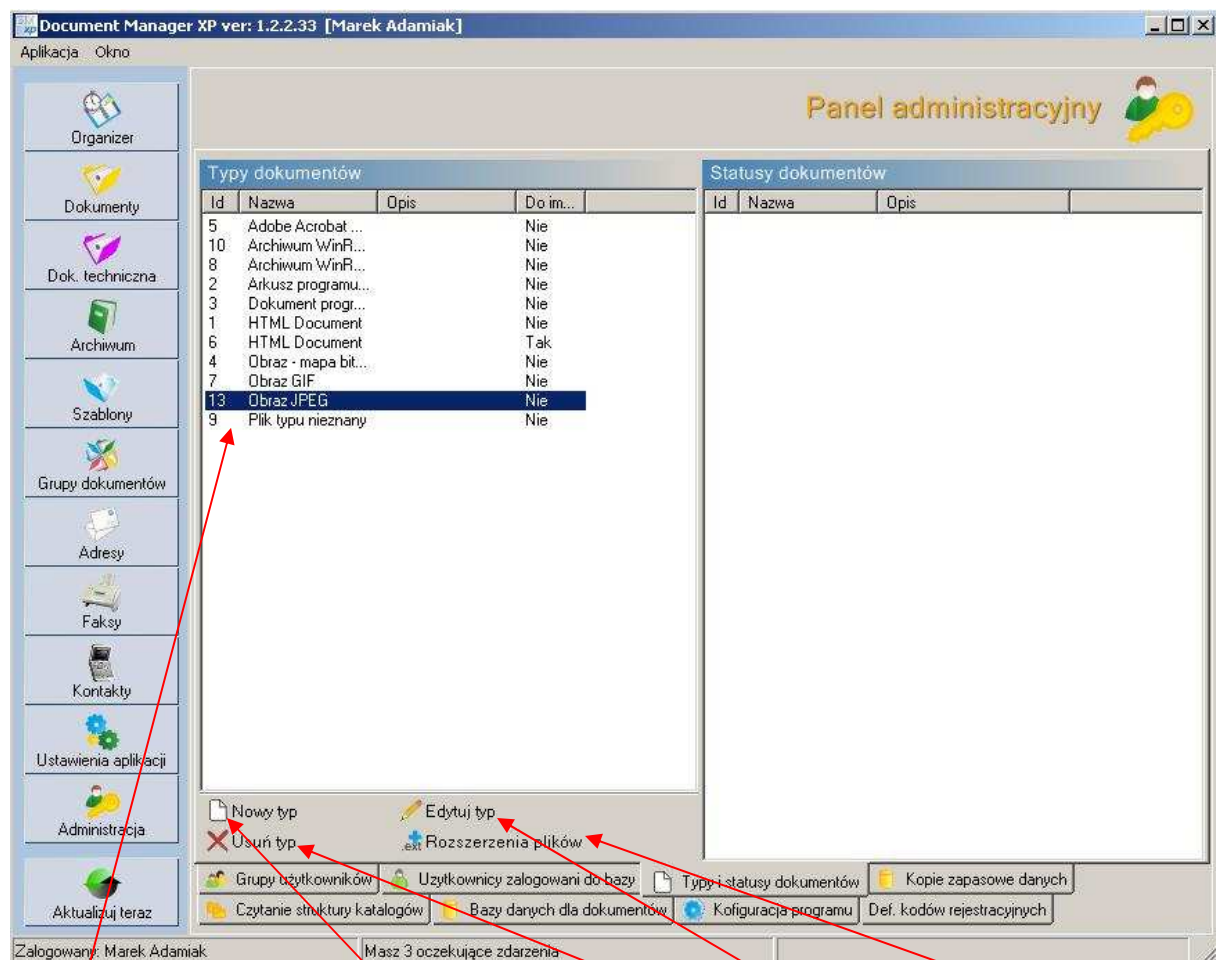
Rysunek 42 Użytkownicy zalogowani do bazy

4.3 Typy i statusy dokumentów

Zakładkę **Typy i statusy dokumentów** wykorzystujemy do zarządzania typami dokumentów i rozszerzeniami plików (patrz: [Rysunek 44](#)). **Typ dokumentu** program wykrywa automatycznie podczas ładowania do bazy danych nowego pliku. Zwraca wtedy zapytanie czy dodać nowy typ dokumentu (patrz: [Rysunek 43](#)). Po kliknięciu Tak program definiuje nowe rozszerzenie i typ.

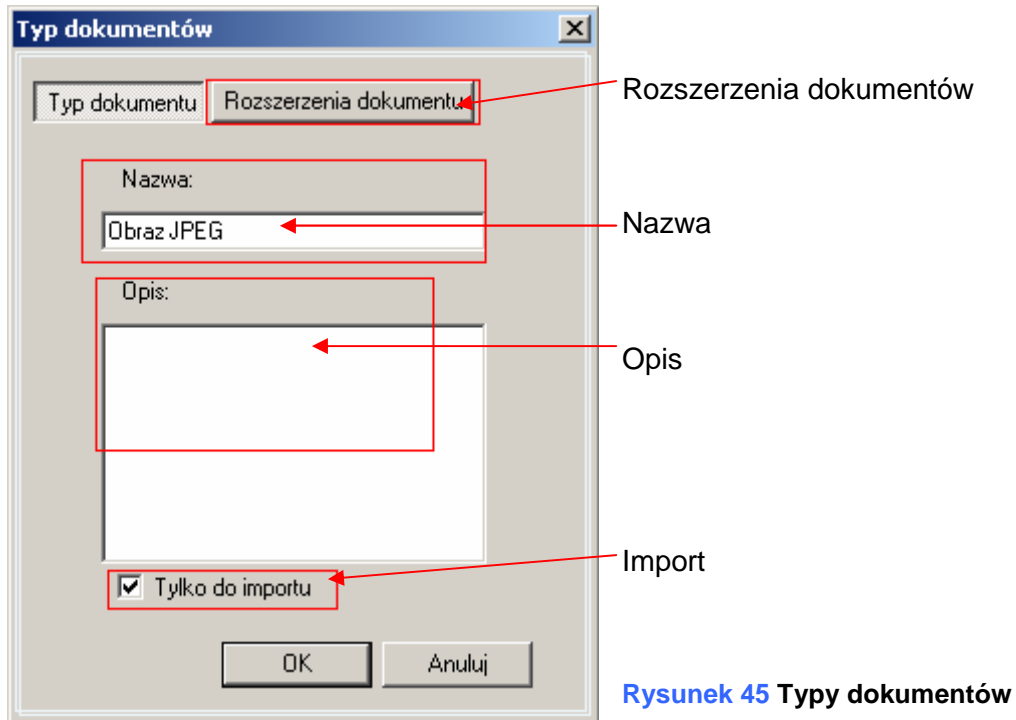


Rysunek 43 Zapytanie – czy dodać domyślny typ

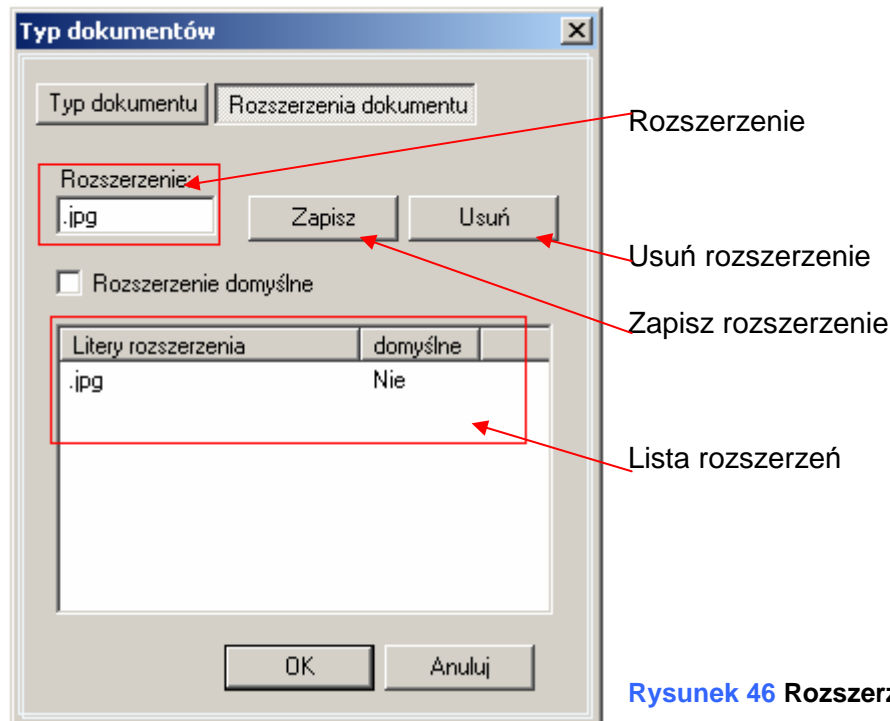


Typy dokumentów Dodaj nowy typ Usuń typ Edytuj typ Rozszerzenia

Rysunek 44 Typy i statusy dokumentów



Rysunek 45 Typy dokumentów

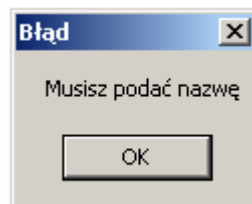


Rysunek 46 Rozszerzenia dokumentów

Definiowanie nowego typu

Celem zdefiniowania **nowego typu** należy kliknąć ikonę **Utwórz nowy typ dokumentów** (patrz: [Rysunek 44](#)). Program zwróci użytkownikowi okno **Typ dokumentu** gdzie należy podać nazwę ewentualnie opis i import, a następnie przejść do okna **Rozszerzenia dokumentów** (patrz: [Rysunek 45](#)). W tym oknie podajemy rozszerzenie a następnie klikamy **Zapisz**. Po zapisaniu rozszerzenia klikamy **OK** w celu dodania go do listy **typów dokumentów** (patrz: [Rysunek 46](#)).

Program nie wymaga podania wszystkich informacji, lecz w przypadku każdej operacji program ma wymaganą ilość danych, które należy wprowadzić. Jeżeli nie dostarczymy wszystkich wymaganych danych program nie pozwoli zatwierdzić operacji, natomiast podpowie, które pola są wymagane (patrz: [Rysunek 47](#)).

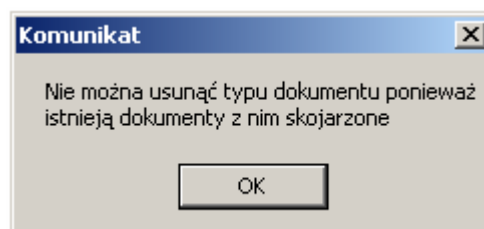


[Rysunek 47](#) Błąd definiowania typu

Usuń typ dokumentów

Celem usunięcia **typu dokumentów** należy zaznaczyć interesujący nas typ a następnie kliknąć ikonę **Usuń typ**.

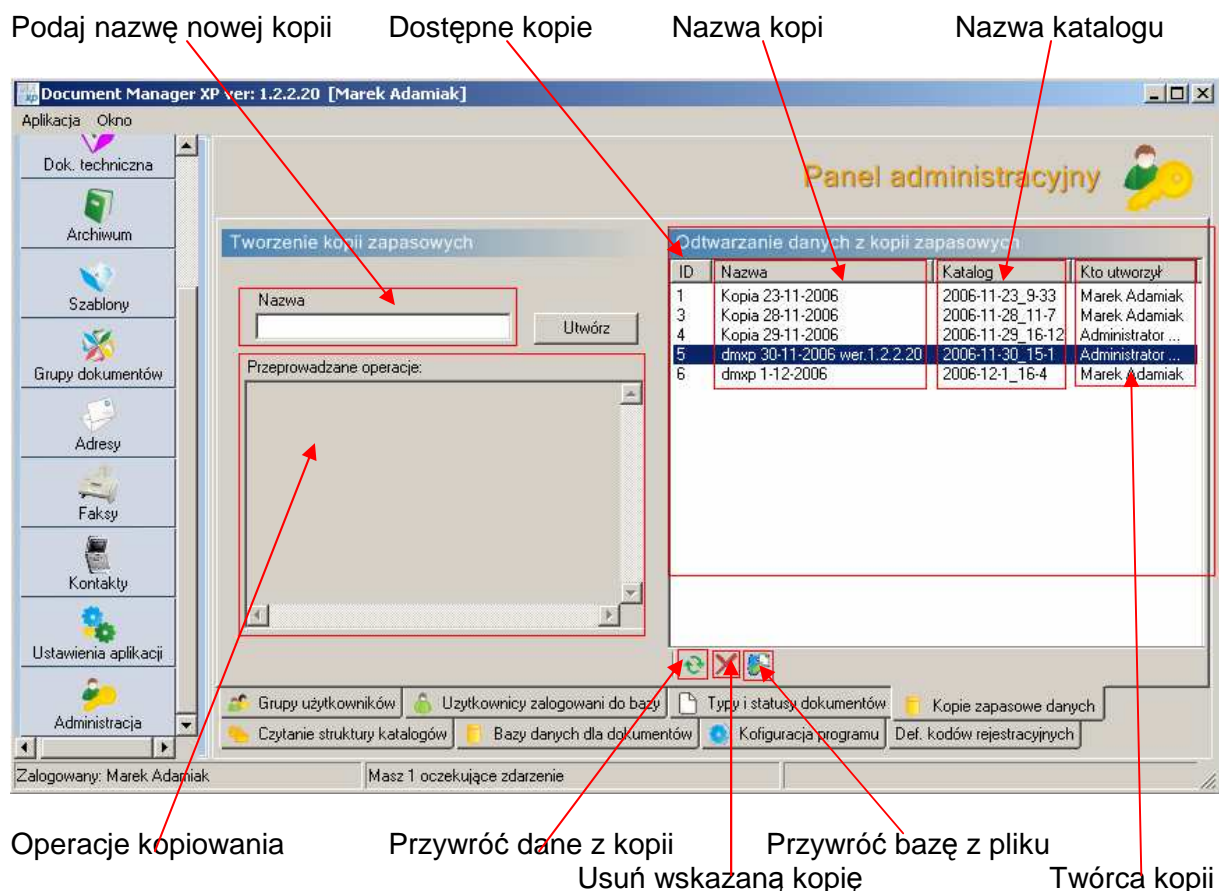
UWAGA! Jeżeli w bazie danych istnieją dokumenty usuwanego typu program nie pozwoli wykonać operacji (patrz: [Rysunek 48](#)).



[Rysunek 48](#) Nie można usunąć typu dokumentu

4.4 Kopie zapasowe danych

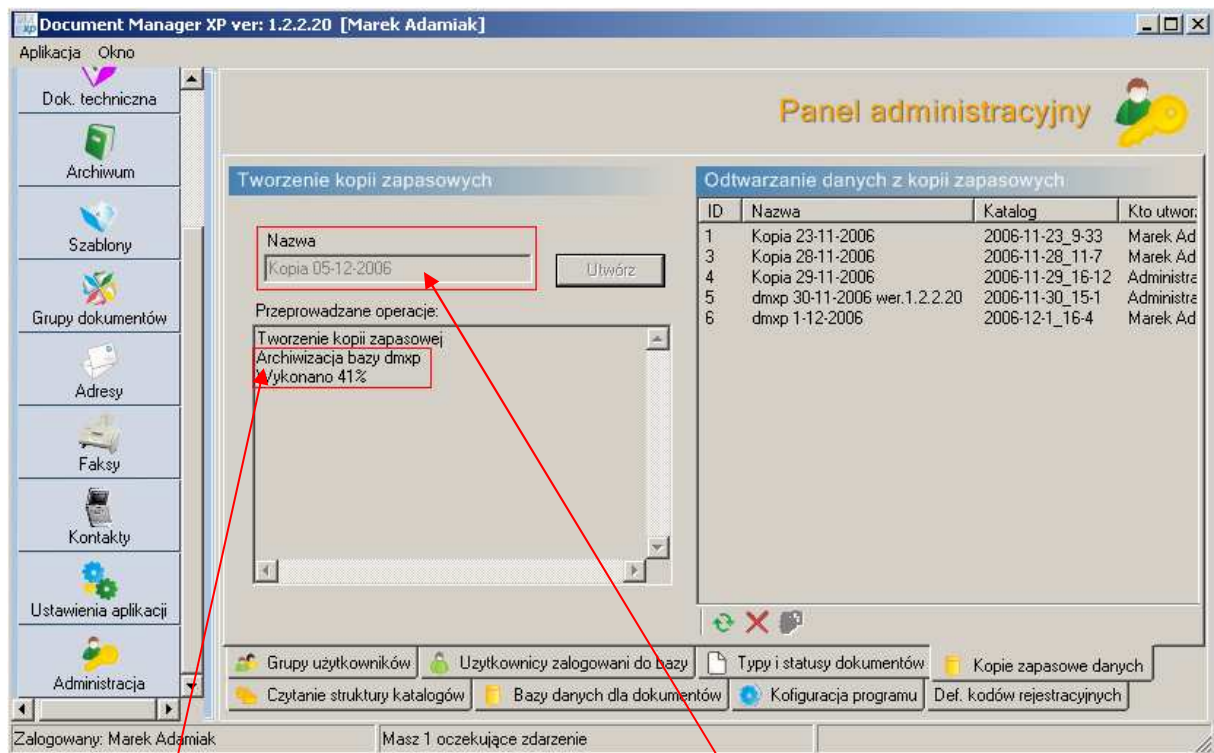
Zakładka **Tworzenie kopii zapasowych** służy do tworzenia kopii zapasowych danych. Pozwala również przywrócić dane z kopii, przywrócić bazę z pliku oraz usunąć kopię.



Rysunek 49 Kopie zapasowe danych

Utwórz nową kopię zapasową

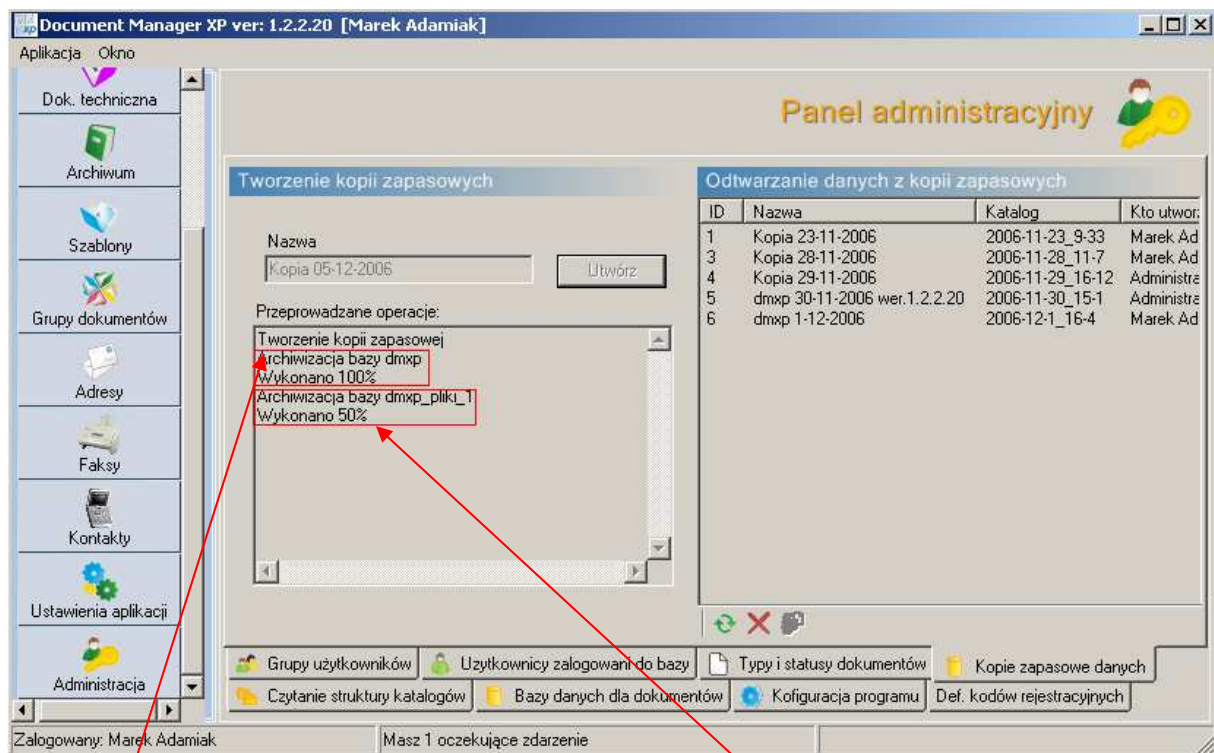
Celem **utworzenia kopii danych** należy podać **nazwę kopii** a następnie kliknąć **Utwórz** (patrz: [Rysunek 50](#)). Program rozpocznie tworzenie kopii zapasowej archiwizując bazę dmxp i dmxp_pliki_1 (patrz: [Rysunek 51](#)). Po zakończeniu operacji kopia zostaje zapisana w oknie **Odtwarzanie danych z kopii zapasowych** (patrz: [Rysunek 52](#)).



Archiwizacja bazy dmxp

Nazwa kopii

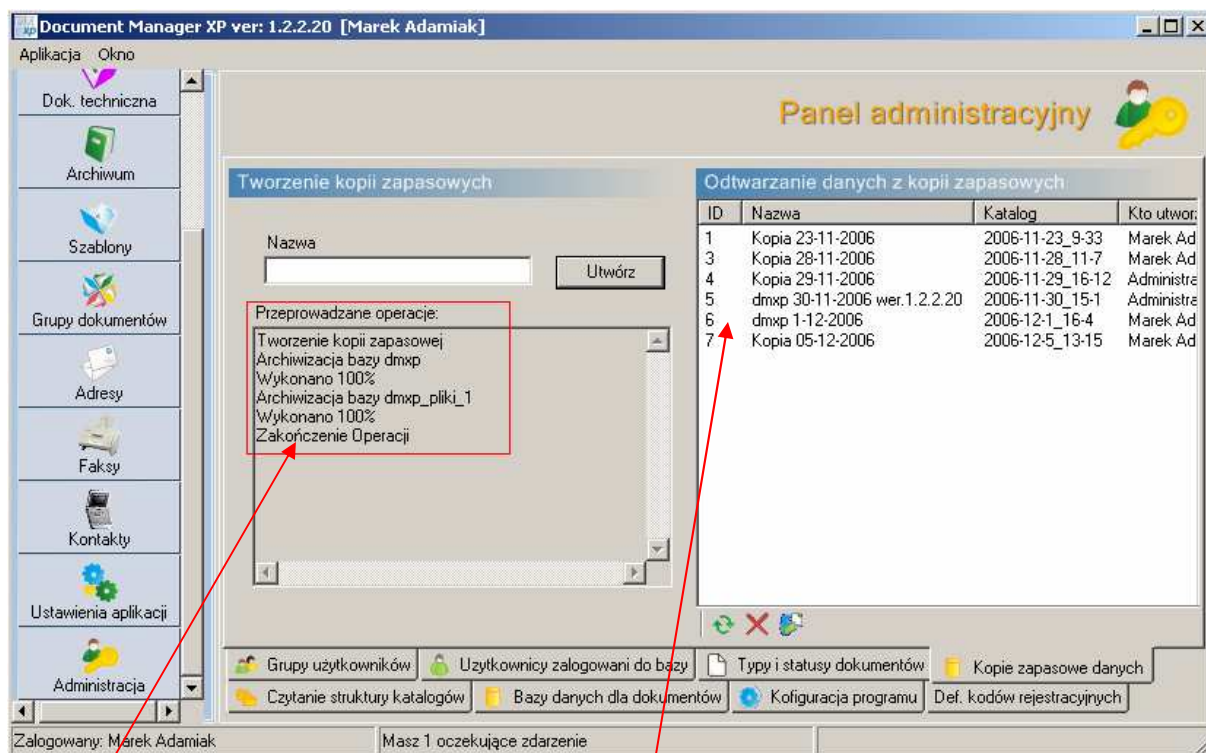
Rysunek 50 Archiwizacja bazy dmxp



Archiwizacja bazy dmxp – zakończona

Archiwizacja bazy dmxp_pliki_1

Rysunek 51 Archiwizacja bazy dmxp_pliki_1



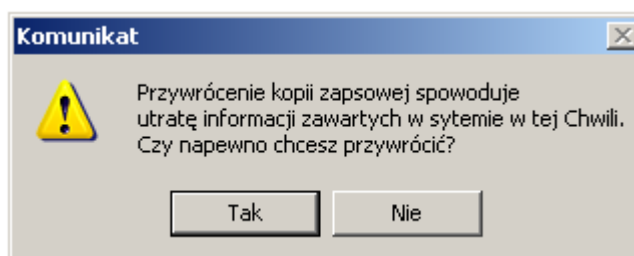
Kopie wykonano

Odtwarzanie danych z kopii zapasowych

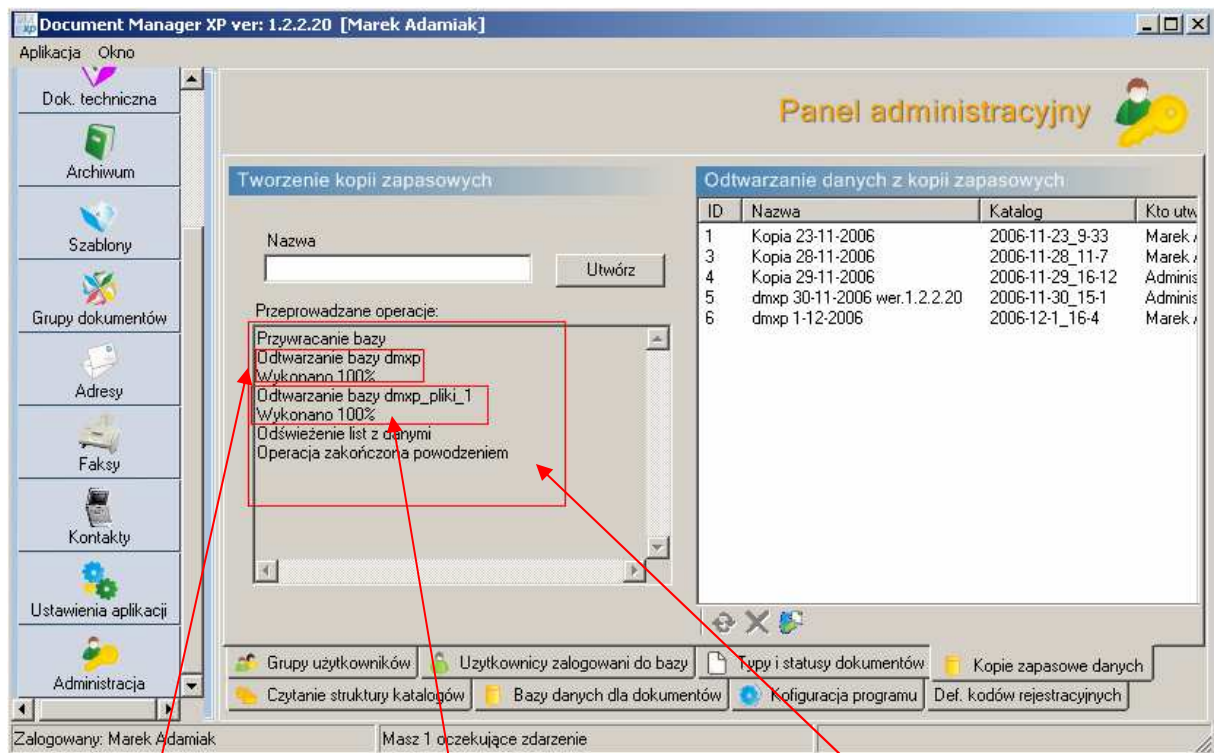
Rysunek 52 Zakończenie operacji tworzenia kopii

Przywróć dane z kopii

Celem przywrócenia danych z kopii należy zaznaczyć interesującą nas kopię a następnie kliknąć ikonę **Przywróć dane z kopii**. Program informuje o ryzyku związanym z operacją przywrócenia i prosi o potwierdzenie (patrz: [Rysunek 53](#)). Po zatwierdzeniu rozpoczyna operację przywracania danych (patrz: [Rysunek 54](#)).



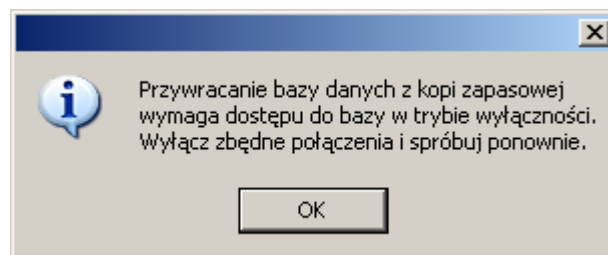
Rysunek 53 Potwierdź przywrócenie



Odtwórz bazę dmxp Odtwórz bazę dmxp_pliki_1 Przywracanie danych z kopii

Rysunek 54 Przywracanie danych z kopii

UWAGA! Celem rozpoczęcia **przywracania danych z kopii** należy odłączyć wszystkich użytkowników. W przeciwnym wypadku program nie wykona operacji (patrz: [Rysunek 55](#)).



Rysunek 55 Wyłącz zbędne połączenia

Przywracanie bazy z pliku

Celem przywrócenia bazy z pliku należy kliknąć ikonę **Przywróć bazę z pliku**. Program wywoła nam okno **wybór pliku archiwum** gdzie podajemy parametry serwera (użytkownika, hasło, nazwę serwera), oraz ścieżkę zawartości (patrz: [Rysunek 56](#)).

Wybór pliku archiwum

Parametry serwera

Użytkownik

Hasło

Server

ACER-MARIUSZ\SQLE

Ścieżka dostępu

Podgląd zawarości

Przebieg operacji

OK Anuluj

Podaj parametry serwera

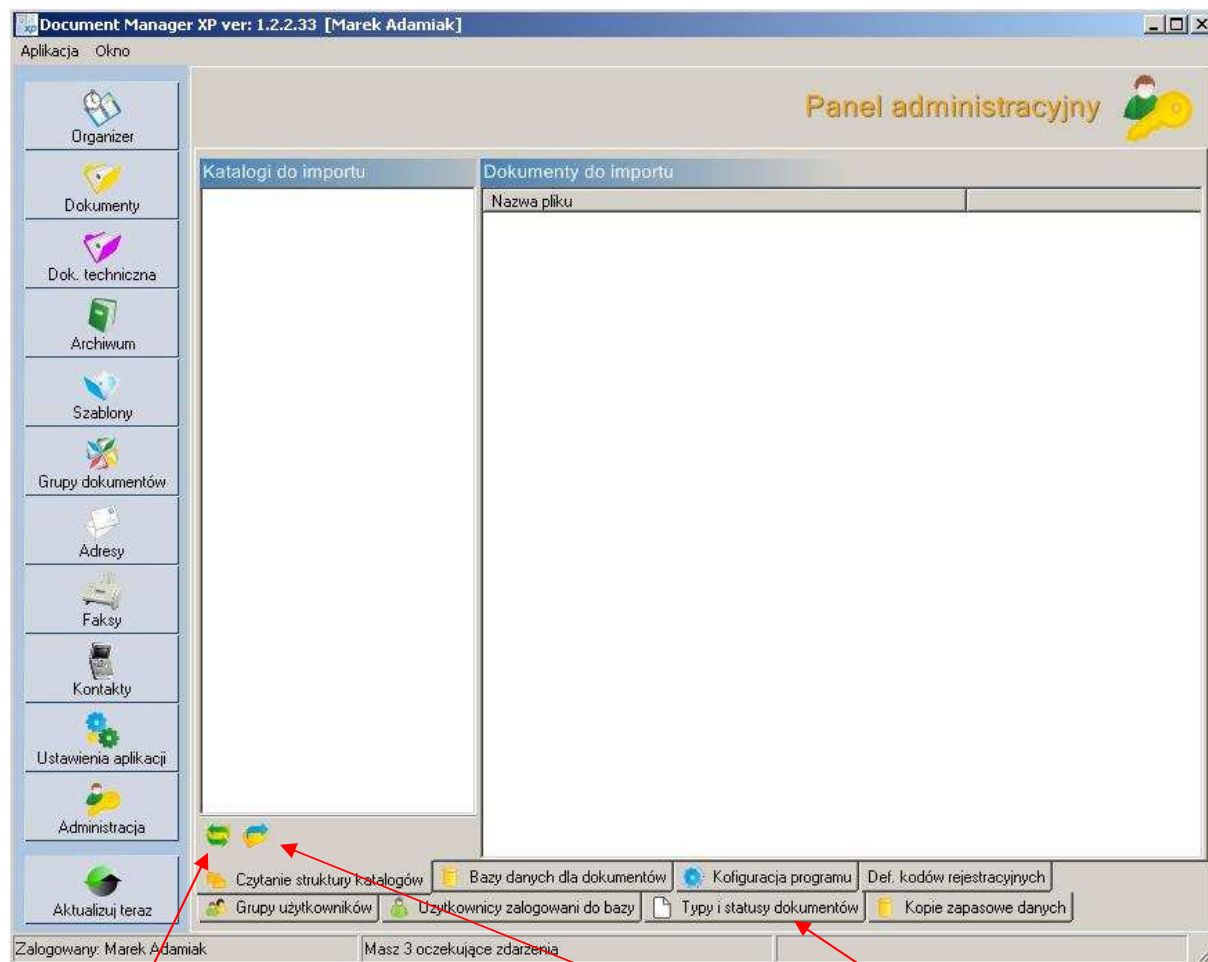
Podaj ścieżkę dostępu

Przebieg operacji

Rysunek 56 Wybór pliku archiwum

4.5 Czytanie struktury katalogów

Czytanie struktury katalogów to zakładka odpowiedzialna za przygotowanie struktury katalogów oraz dokumentów do importu. Dzięki niej mamy również możliwość importowania katalogów (patrz: [Rysunek 57](#)).



Czytanie struktury katalogów

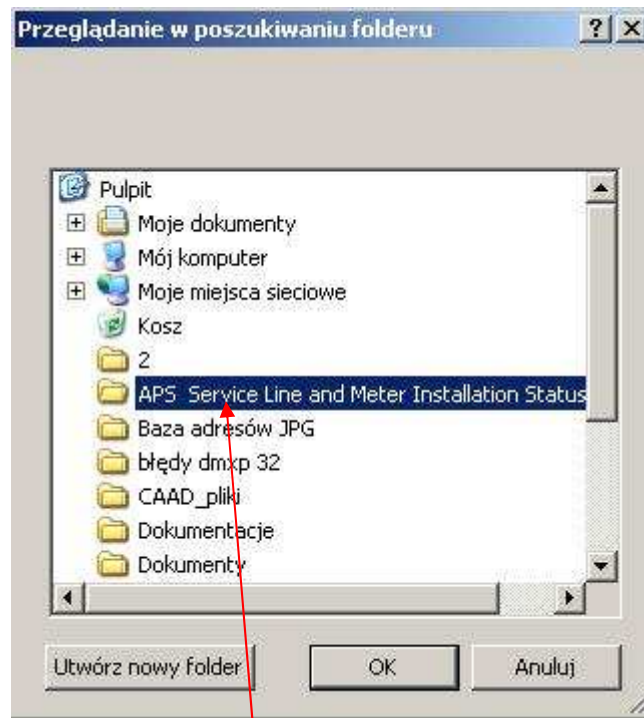
Przenieś strukturę katalogów

Zakładki wewnętrzne

Rysunek 57 Czytanie struktury katalogów

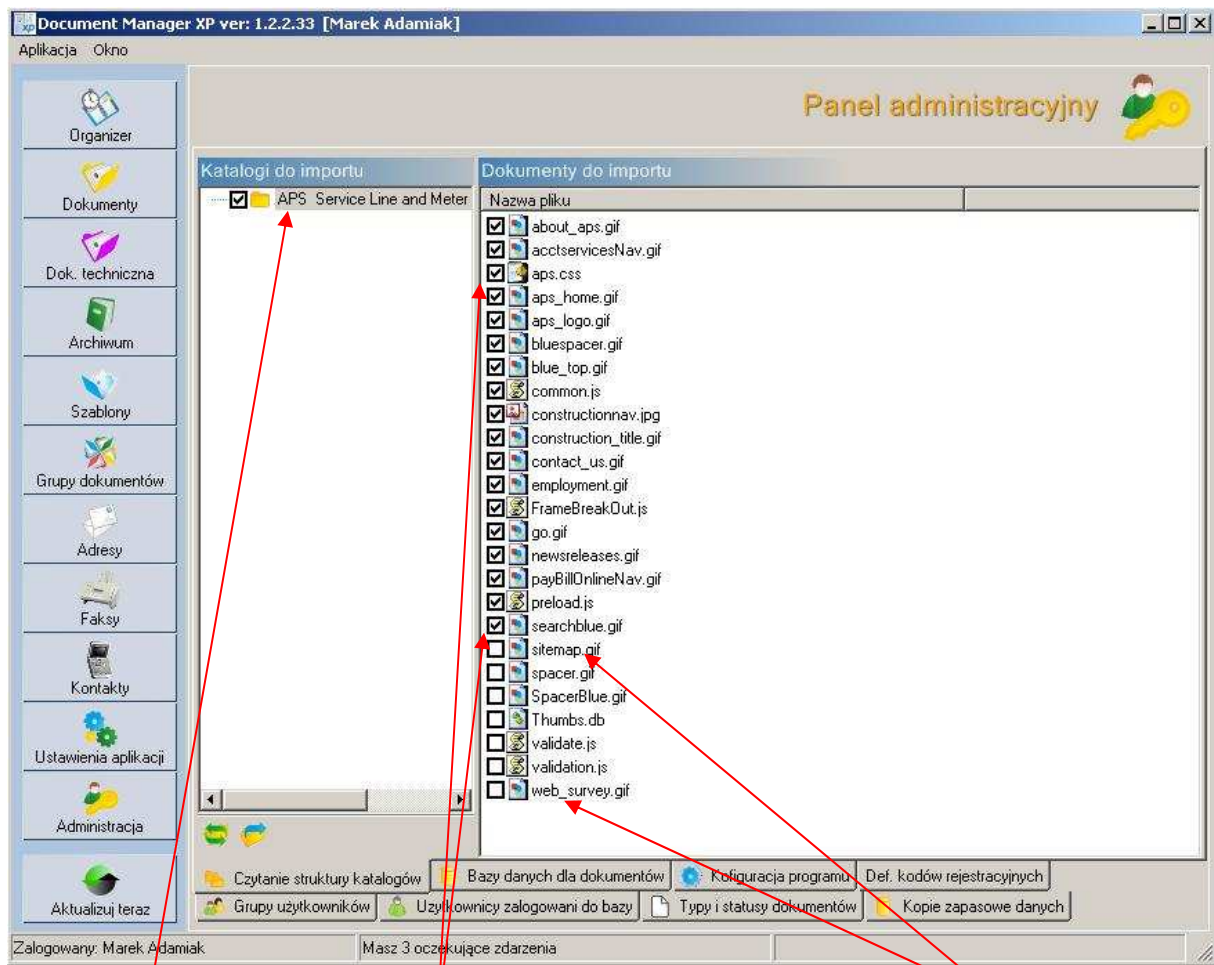
Importuj katalogi dokumentów

Celem zaimportowania należy kliknąć ikonę **Czytanie struktury katalogów**, a następnie w oknie **Przeglądanie w poszukiwaniu folderu** zaznaczyć interesujące nas dane (patrz: [Rysunek 58](#)). Po kliknięciu **OK** program wczyta strukturę, a nam pozwoli określić dokładnie foldery i dokumenty, które chcemy importować (patrz: [Rysunek 59](#)). Po zaznaczeniu plików i folderów do importu należy kliknąć ikonę **Przenieś strukturę katalogów**. Program wywoła nam okno **Wybierz katalog docelowy**, w którym określamy miejsce docelowe wybranych przez nas danych (patrz: [Rysunek 60](#)). Celem zatwierdzenia klikamy **Przenieś tu** natomiast, aby zrezygnować, klikamy **Anuluj**.



Zaznacz folder

Rysunek 58 Wybierz folder do importu

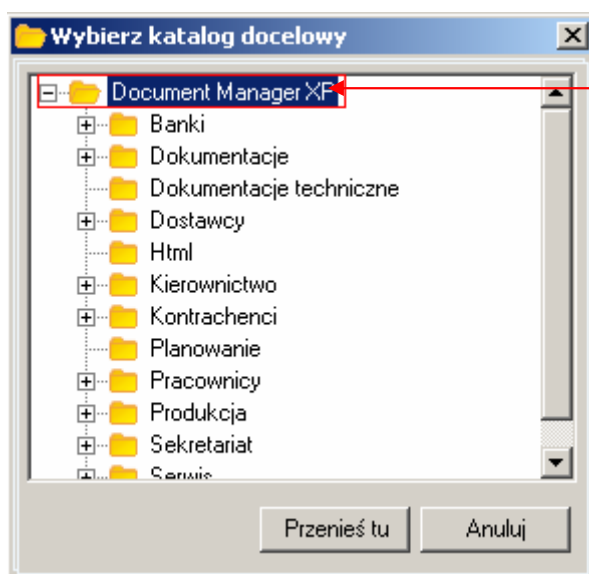


Katalogi importowane

Dokumenty importowane

Dokumenty opuszczone

Rysunek 59 Struktura katalogów do importu

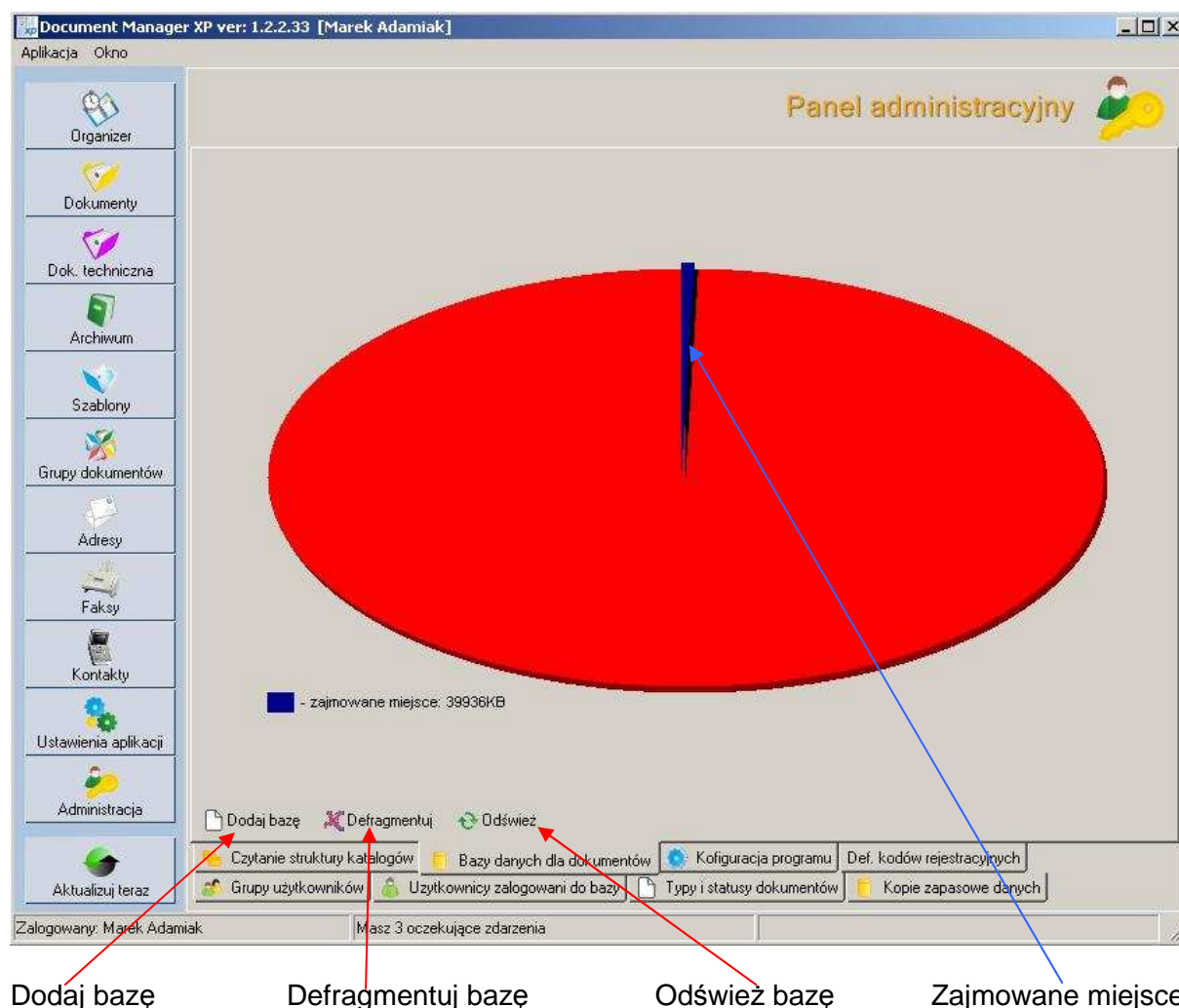


Zaznacz katalog docelowy

Rysunek 60 Wybierz katalog docelowy

4.6 Bazy danych dla dokumentów

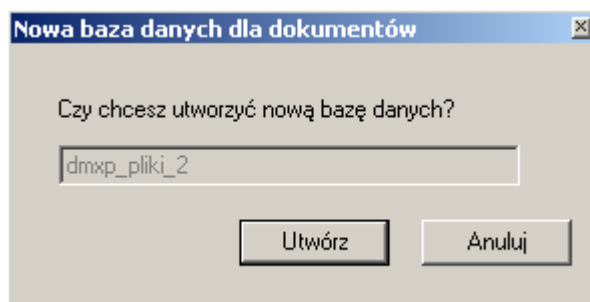
Zakładka bazy danych dla dokumentów pokazuje ilość zajmowanego i wolnego miejsca. Pozwala dodać nową bazę, defragmentować i odświeżać istniejącą.



Rysunek 61 Bazy danych dla dokumentów

Dodaj nową bazę

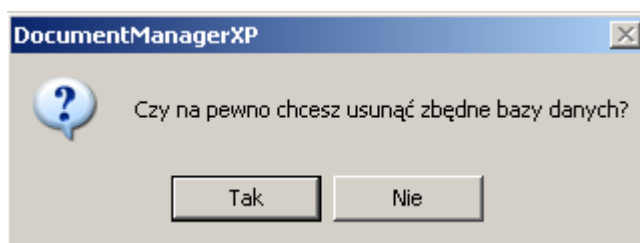
W przypadku, gdy brakuje nam miejsca w istniejącej bazie danych należy dodać nową bazę danych. W tym celu klikamy ikonę **dodaj bazę danych** a w oknie **Nowa baza danych dla dokumentów** klikamy **Utwórz** (patrz: [Rysunek 62](#)).



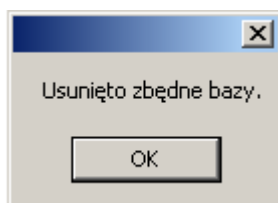
Rysunek 62 Dodaj nową bazę danych

Usuń puste bazy danych – defragmentuj

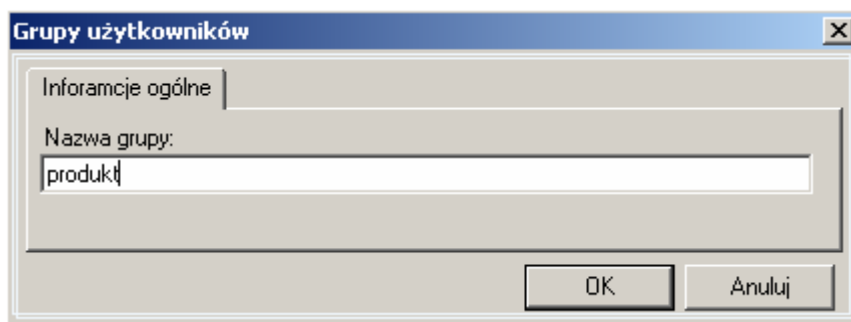
Celem usunięcia pustych baz danych należy kliknąć ikonę defragmentuj (patrz: [Rysunek 61](#)). Program zwróci nam zapytanie czy chcemy usunąć zbędne bazy danych (patrz: [Rysunek 63](#)). Po kliknięciu tak program usunie wszystkie zbędne bazy (patrz: [Rysunek 64](#)).



Rysunek 63 Zapytanie czy chcesz usunąć zbędne bazy



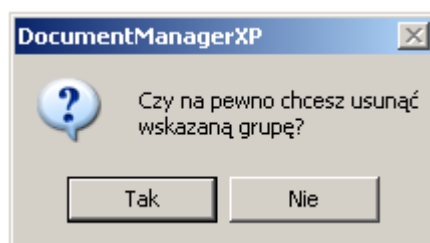
Rysunek 64 Usunięto zbędne bazy



Rysunek 66 Nazwa grupy kodów rejestracyjnych

Usuń typ

Celem usunięcia typu klikamy ikonę **Usuń typ** będąc na aktywnym elemencie. Program zwraca zapytanie czy usunąć wskazaną grupę (patrz: [Rysunek 67](#))

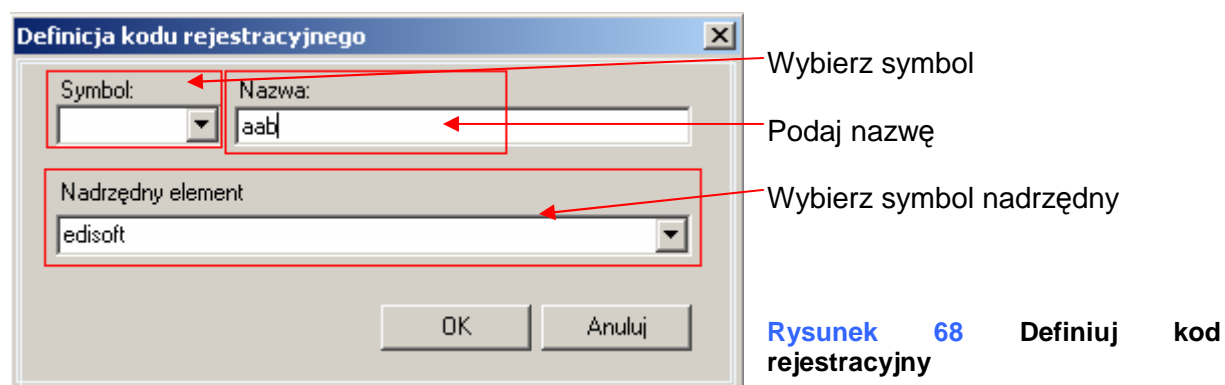


Rysunek 67 Zapytanie czy chcesz usunąć wskazaną grupę

Jeśli chcemy usunąć klikamy **Tak** w przeciwnym wypadku klikamy **Nie**.

Nowy status

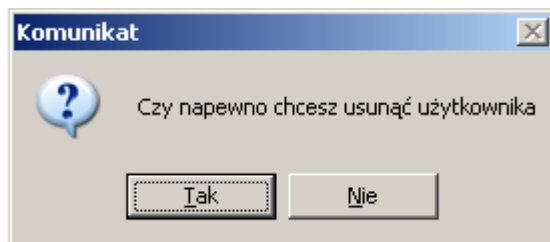
Celem utworzenia nowego statusu klikamy ikonę **nowy status**. Program zwraca nam okno **Definicja kodu rejestracyjnego** gdzie wstawiamy symbol, nazwę i nadrzędny element. Po wprowadzeniu danych zatwierdzamy klikając OK.



Rysunek 68 Definiuj kod rejestracyjny

Usuń status

Celem usunięcia statusu klikamy ikonę **Usuń status** będąc na aktywnym elemencie. Program zwraca zapytanie czy usunąć użytkownika (patrz: [Rysunek 69](#)). Jeśli chcemy usunąć klikamy **Tak** w przeciwnym wypadku, klikamy **Nie**.



Rysunek 69 Czy chcesz usunąć użytkownika

UWAGA! Po wybraniu **Tak** element wraz z danymi, które zawiera zostanie nieodwracalnie usunięty.

Na skróty:

Usunąć element możemy również wciskając klawisz **DELETE**, będąc na aktywnym elemencie.

Spis rysunków

Rysunek 1 Rozpakowanie pliku	7
Rysunek 2 Konfiguracja zakończona sukcesem	8
Rysunek 3 Wybór pakietu	9
Rysunek 4 Hasło identyfikacyjne	10
Rysunek 5 Raportowanie błędów	11
Rysunek 6 Instalacja pakietów zakończona pomyślnie.....	12
Rysunek 7 Zakończenie instalacji.....	13
Rysunek 8 Wybór pakietu	14
Rysunek 9 Instalacja zakończona pomyślnie	15
Rysunek 10 Configuration manager	16
Rysunek 11 Włącz serwer.....	16
Rysunek 12 Start serwera.....	17
Rysunek 13 Konfiguracja usług sieciowych	18
Rysunek 14 Uruchom program	19
Rysunek 15 Zapytanie – czy chcesz skonfigurować program	19
Rysunek 16 Brak pliku cpy.dat	19
Rysunek 17 Pierwsza konfiguracja.....	20
Rysunek 18 Nowa baza danych.....	21
Rysunek 19 Tworzenie bazy.....	22
Rysunek 20 Test połączenia – połączenie poprawne	23
Rysunek 21 Wskaż folder faktów	24
Rysunek 22 Konfiguracja użytkowników – test połączenia.....	25
Rysunek 23 Błędne połączenie	26
Rysunek 24 Odmowa dostępu dla użytkownika.....	27
Rysunek 25 Problem zapisania pliku	27
Rysunek 26 Panel Administracyjny	28
Rysunek 27 Grupowanie użytkowników	29
Rysunek 28 Grupa użytkowników Łódź – informacje ogólne.....	30
Rysunek 29 Grupa użytkowników Łódź - uprawnienia.....	31
Rysunek 30 Grupa użytkowników Sieradz – informacje ogólne	31
Rysunek 31 Grupa użytkowników Sieradz – uprawnienia	32
Rysunek 32 Grupa użytkowników Kierownictwo – informacje ogólne	32
Rysunek 33 Grupa użytkowników Kierownictwo - uprawnienia.....	33
Rysunek 34 Dane użytkownika - Dyrektor.....	34
Rysunek 35 Dane użytkownika - Brygadzysta.....	34
Rysunek 36 Błąd wprowadzenia danych n.t. użytkownika	35
Rysunek 37 Zapytanie – czy chcesz usunąć wskazaną grupę użytkowników	36
Rysunek 38 Przesyłanie wiadomości z poziomu administratora	37
Rysunek 39 Okno przesyłania wiadomości z poziomu administratora.....	37
Rysunek 40 Okno odbioru informacji wysłanej z poziomu administratora	38
Rysunek 41 Zapytanie – czy odłączyć użytkownika od bazy	39
Rysunek 42 Użytkownicy zalogowani do bazy	39
Rysunek 43 Zapytanie – czy dodać domyślny typ	40
Rysunek 44 Typy i statusy dokumentów	40
Rysunek 45 Typy dokumentów	41
Rysunek 46 Rozszerzenia dokumentów.....	41
Rysunek 47 Błąd definiowania typu.....	42
Rysunek 48 Nie można usunąć typu dokumentu.....	42

Rysunek 49 Kopie zapasowe danych	43
Rysunek 50 Archiwizacja bazy dmxp	44
Rysunek 51 Archiwizacja bazy dmxp_pliki_1	44
Rysunek 52 Zakończenie operacji tworzenia kopii	45
Rysunek 53 Potwierdź przywrócenie	45
Rysunek 54 Przywracanie danych z kopii	46
Rysunek 55 Wyłącz zbędne połączenia	46
Rysunek 56 Wybór pliku archiwum.....	47
Rysunek 57 Czytanie struktury katalogów.....	48
Rysunek 58 Wybierz folder do importu	49
Rysunek 59 Struktura katalogów do importu	50
Rysunek 60 Wybierz katalog docelowy	50
Rysunek 61 Bazy danych dla dokumentów.....	51
Rysunek 62 Dodaj nową bazę danych.....	52
Rysunek 63 Zapytanie czy chcesz usunąć zbędne bazy.....	52
Rysunek 64 Usunięto zbędne bazy	52
Rysunek 65 Definicje kodów rejestracyjnych.....	53
Rysunek 66 Nazwa grupy kodów rejestracyjnych.....	54
Rysunek 67 Zapytanie czy chcesz usunąć wskazaną grupę	54
Rysunek 68 Definiuj kod rejestracyjny	54
Rysunek 69 Czy chcesz usunąć użytkownika	55